

Söka efter en marin service och navigera dit

Så här söker du efter en marin service från aktuell position:

1. På skärmen Hem väljer du **Vart?**.
2. Välj den marina servicekategorin som du vill navigera till. Plottern visar listan med de 50 närmaste platserna och avstånd och bäring till dem.
3. Välj det marina servicealternativ som du vill navigera till. En skärm med information om den valda marina servicen visas.
4. Välj **Navigera till > Gå till**. (Eller välj **Instruktioner till** när du använder ett förprogrammerat BlueChart g2 Vision-kort om du vill använda Automatiska körinstruktioner.)
5. Följ den färgade linjen på skärmen till destinationen.



Lista över marina servicealternativ



Gå till destination

Markera en waypoint

Så här markerar du din aktuella plats som en waypoint:

1. Tryck på **MARK** från vilken skärm som helst.
2. Välj **Ändra waypoint** och ange ett specifikt namn, en symbol, vattendjup, vattentemperatur eller position.

Så här skapar du en ny waypoint:

1. Välj **Sjökort > Sjökort** på skärmbilden Hem.
2. Genom att trycka på **navigeringsknappen** flyttar du kartpekaren (☞) och markerar den plats som du vill ange som en waypoint.
3. Välj **Skapa waypoint**.



Navigationssjökort



Skärmbilden Skapa waypoint

GPSMAP® 4000-serien

snabbreferenshandbok



Navigera till en destination på sjökortet

Så här navigerar du till en destination på sjökortet:

1. Välj **Sjökort > Sjökort** på skärmbilden Hem.
2. Genom att trycka på **navigeringsknappen** flyttar du kartpekaren (☞) och markerar den plats du vill färdas till.
3. Välj **Navigera till**.
4. Välj **Gå till** om du vill navigera direkt till platsen eller välj **Rutt till** för att skapa en specifik rutt till platsen.
5. Följ den färgade linjen på sjökortet till destinationen.



Navigationssjökort



Följ ruten

Ändra eller ta bort en waypoint

Så här redigerar du en waypoint:

1. Välj **Information > Egna data > Waypoints** på skärmen Hem.
2. Välj den waypoint som du vill redigera.
3. Välj **Ändra waypoint**.
4. Välj det waypointattribut som du vill ändra (**Namn, Symbol, Djup, Vattentemp** eller **Position**).

Så här tar du bort en waypoint:

1. Välj **Information > Egna data > Waypoints** på skärmen Hem.
2. Välj den waypoint som du vill ta bort.
3. Välj **Ta bort**.



Ändra eller ta bort en waypoint

Slå på och stänga av plottern

Så här sätter du på plottern:

1. Tryck snabbt in **strömknappen**.
2. När varningsskärmen visas trycker du på **SELECT**.

Så här stänger du av plottern:

Tryck på och håll in **strömknappen**.

Om en plotter ansluts stängs den av. Om flera plottrar ansluts får du en fråga om du vill stänga av hela systemet. Välj **Ja** för att stänga av hela nätverket, eller tryck på **Nej** om du vill placera plottern i viloläge.



Använda funktionen Man överbord (MÖB)

Så här markerar du en MÖB-plats (Man överbord):

1. Tryck på **MARK** från valfri skärm.
2. Välj **Man överbord**.
3. Följ den färgade linjen på skärmen till den plats där MÖB-funktionen (Man överbord) aktiverades.

Så här tar du bort en MÖB-plats (Man överbord):

1. Välj **Information > Egna data > Waypoints** på skärmen Hem.
2. Markera den MÖB-plats som du vill ta bort.
3. Välj **Radera**.



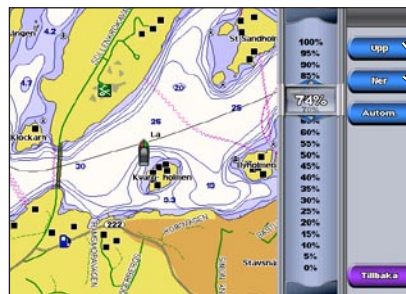
Man överbord

Justera belysningen och färgläget

Så här justerar du nivån på belysningen:

1. Medan plottern är påslagen trycker du snabbt på **strömknappen**.
2. Välj **Belysning**.

Om du vill att plottern automatiskt ska justera belysningsnivån efter det omgivande ljuset väljer du **Automatisk**.



Du kan ändra belysningen manuellt genom att välja **Upp** eller **Ned** eller använda **navigrationsknappen**.

Justera färgläget:

1. Tryck snabbt in **strömknappen**.
2. Välj **Färgläge**.
3. Välj **Dagljusfärger**, **Nattljusfärger** eller **Automatisk**.

Använda kombinationsskärbilder

Så här öppnar och ändrar du skärmbildkombinationer:

1. På skärmen Hem väljer du **Kombinationer > Oanvänd kombi** (om sådan finns).

ELLER

Medan du visar kombinationsskärbilden trycker du på **MENU** och väljer **Ändra kombination**.

2. Välj **Antal funktioner** för att ändra antalet kombinationsskärbilder (1-3). Välj Layout för att växla till horisontell eller vertikal layout. Välj **Inforutor** för att visa respektive dölja datafältet. Välj en knapp för en kombinationsskärbild för att visa skärmbilderna. (När du väljer kombinationsskärbilderna du vill visa kan du bara använda de funktionsalternativ som finns på din plotter.)

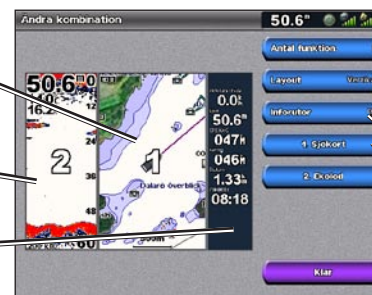
3. Välj **Klar**.



Kombinationsskärbild 1

Kombinationsskärbild 2

Inforutor



Välj antal kombinations-skärbilder

Ändra till vertikal eller horisontell layout

Visa/dölj datafältet

Ändra kombinations-skärbild 1

Ändra kombinations-skärbild 2

Använda knappsatsen på GPSMAP 4000



Automatisk sensor för belysning – Identifierar omgivande ljus så att belysningen justeras automatiskt.

Strömknapp/belysning – Tryck och håll ned för att sätta på respektive slå av enheten. Tryck snabbt för att justera belysningen.

Räckviddsknappar (+/-) – Tryck på upp (+) respektive ned (-) för att öka och minska kortets zoomskala.

Navigeringsknapp – tryck upp, ned, vänster och höger för att flytta kartpekaren och ange data.

SELECT – tryck här för att bekräfta meddelanden och välja alternativ.

MARK – tryck här för att markera din aktuella position som en waypoint.

MENU – tryck här så visas fler alternativ på de flesta skärmbilder.

HOME – tryck här från alla skärmar om du vill återgå till skärmen Hem.

Numerisk knappsats (endast 4012/4212) – Ange siffror och bokstäver i fält istället för att använda **navigeringsknappen**.

Programknappar – Tryck på **programknappen** bredvid ett alternativ för att välja det.

SD Card-fack – Sätt i ett BlueChart g2 Vision SD-kort för att få ytterligare funktioner på din GPSMAP 4000-plotter. Sätt i ett tomt SD-kort om du vill överföra användardata till andra GPSMAP 4000/5000-plottrar eller datorer.

Tips och genvägar

- Tryck på **HOME** från alla skärmbilder om du vill återgå till skärmbilden Hem.
- Tryck på **MENU** från någon av huvudskärmarna om du vill öppna avancerade inställningar.
- Tryck snabbt in **strömknappen** för att justera belysning och färgläge.

WARNING: Läs guiden *Viktig säkerhets- och produktinformation* som medföljer i produktförpackningen för viktig information om produkten och säkerhet.

Mer dokumentation och information finns på www.garmin.com.