

## Skapa och navigera längs en rutt

### Skapa och navigera längs en rutt från din aktuella position

Du kan skapa och omedelbart navigera längs en rutt på navigationssjökortet eller fiskekartan. Med den här proceduren sparas inte ruten eller waypointdata.

**OBS!** Fiskekartan är tillgänglig med ett förprogrammerat BlueChart® g2 Vision®-datakort.

1. På skärmen Hem väljer du **Sjökort**.
2. Välj **Navigationssjökort** eller **Fiskekarta**.
3. Så här slutför du en åtgärd:
  - För GPSMAP 6000-serien använder du **navigeringsknappen** för att välja en destination med markören (⊞).
  - För GPSMAP 7000-serien trycker du på en destination med markören (⊞).



Destination vald

4. Välj **Navigera till > Rutt till**.
5. Så här anger du den position där du vill göra din sista gir mot din destination:
  - För GPSMAP 6000-serien använder du **navigeringsknappen** för att välja platsen för den sista giren med markören.
  - För GPSMAP 7000-serien trycker du på platsen för den sista giren med markören.



Gir vald

6. Välj **Lägg till gir**.
7. Om du vill lägga till ytterligare girar upprepar du stegen 5 och 6, arbetar dig bakåt från destinationen till din båts aktuella position.  
Den sista giren du ska lägga till bör vara där du vill göra den första giren från din aktuella position. Det bör vara den gir som är närmast din båt.
8. Välj **Klar** när ruten är klar.
9. Granska kursen som visas med den magentafärgade linjen.
10. Följ den magentafärgade linjen, styr för att undvika land, grunt vatten och andra hinder.

## Navigera med ett sjökort

### Navigera till en punkt på sjökortet

#### ⚠ VARNING

Funktionen Automatisk vägledning på BlueChart g2 Vision-datakortet baseras på elektronisk sjökortsinformation. Dessa data garanterar inte att ruten är fri från hinder på botten eller har tillräckligt djup. Jämför noga kursen med alla visuella iakttagelser och undvik allt land, grunt vatten och andra hinder som kan finnas i din väg.

När du använder Gå till kan en direkt kurs och en korrigerad kurs passera över land eller grunt vatten. Använd visuella iakttagelser och styr så att du undviker land, grunt vatten och andra farliga föremål.

**OBS!** Fiskekartan är tillgänglig med ett förprogrammerat BlueChart g2 Vision-datakort.

1. Välj **Sjökort** på skärmen Hem.
2. Välj **Navigationssjökort** eller **Fiskekarta**.
3. Så här markerar du var du vill åka:
  - För GPSMAP 6000-serien trycker du på **navigeringsknappen** för att markera positionen med markören (⊞).
  - För GPSMAP 7000-serien trycker du på navigationssjökortet för att markera positionen med markören (⊞).
4. Välj **Navigera till**.
5. Så här slutför du en åtgärd:
  - Välj **Gå till** om du vill navigera direkt till platsen.
  - Välj **Rutt till** om du vill skapa en rutt till platsen, inklusive girar.
  - Välj **Instruktioner till** för att använda Automatisk vägledning.
6. Granska kursen som visas med den magentafärgade linjen.  
**OBS!** När du använder Automatisk vägledning anger en grå linje i någon del av den magentafärgade linjen att Automatisk vägledning inte kan beräkna en del av den Automatiska vägledningslinjen. Det beror på inställningarna för minsta säkra vattendjup och minsta säkra höjd för hinder.
7. Följ den magentafärgade linjen, styr för att undvika land, grunt vatten och andra hinder.



Gå till



Instruktioner till (BlueChart g2 Vision)

**GARMIN**

## GPSMAP® 6000/7000-serien

### Snabbreferenshandbok



## Slå på och stänga av plottern



Läs guiden *Viktig säkerhets- och produktinformation* som medföljer i produktförpackningen för viktig information om produkten och säkerhet.

### Slå på plottern

Tryck snabbt in **strömknappen**.

### Stänga av plottern

Stäng av enheten genom att hålla in **strömknappen**.

## Markera en waypoint eller en MÖB-plats

### Markera din aktuella position som en waypoint

Välj **Markera (MARK)** på skärmen Hem.

### Skapa en waypoint vid en annan position

- På skärmen Hem väljer du **Information** > **Egna data** > **Waypoints** > **Ny waypoint** > **Flytta**.
- Så här anger du platsen för waypointen:
  - Välj **Använd sjökort** för att flytta waypointen medan du visar ett sjökort. För GPSMAP 6000-serien använder du **navigeringsknappen** för att välja en ny position på sjökortet. För GPSMAP 7000-serien trycker du på en ny position på sjökortet. Välj **Flytta waypoint**.
  - Välj **Ange position** för att flytta waypointen med koordinater. För GPSMAP 6000-serien använder du **navigeringsknappen** för att ange koordinater för den nya platsen. För GPSMAP 7000-serien använder du knappatsen. Välj **Klar**.

### Markera och navigera till en MÖB-plats

När du markerar en waypoint kan du ange att den ska vara en MÖB-plats (Man överbord).

Tryck på **Markera (MARK)** > **Man överbord** från valfri plats.

En internationell MÖB-symbol markerar den aktiva MÖB-punkten och plottern anger en kurs tillbaka till den markerade platsen med Gå till-funktionen.



Man överbord

## Justera belysningen och färgläget

### Justera belysningen

- På skärmen Hem väljer du **Konfigurera** > **System** > **Summer/bild** > **Belysning** > **Belysning**.
- Så här justerar du belysningen:
  - Välj **Auto** för att låta plottern justera belysningen automatiskt, beroende på det omgivande ljuset.
  - Välj **Upp** eller **Ned** för att justera belysningen manuellt.

### Justera färgläget

- På skärmen Hem väljer du **Konfigurera** > **System** > **Summer/bild** > **Färgläge**.
- Välj **Dagsljusfärger**, **Nattljusfärger** eller **Auto**.

## Använda kombinationsskärbilder

### Välja en kombination

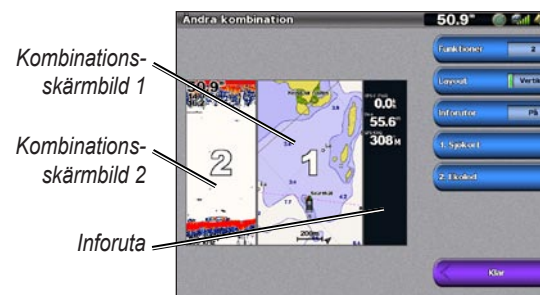
- Välj **Kombinationer** på skärmen Hem.
- Välj en kombination.

### Anpassa skärmen Kombinationer

**OBS!** Du kan bara välja mellan de alternativ som är tillgängliga för plottern. Om du vill öka antalet tillgängliga skärmar använder du ett BlueChart g2 Vision-datakort eller lägger till nätverksenheter, t.ex. ekolod och radar.

- Välj **Kombinationer** på skärmen Hem.
- Välj en kombination.
- Välj **Meny (MENU)** > **Ändra kombinationen**.
- Så här slutför du en åtgärd:

- Välj **Funktioner** för att välja antal kombinationsskärmar. Välj ett antal.
- Välj **Layout** > **Vertikal** för att ordna skärmarna vertikalt.
- Välj **Layout** > **Horisont**. för att ordna skärmarna horisontellt.
- Välj **Inforuta** > **På** för att visa den horisontella ruta som innehåller datafälten.
- Välj ett nummerat alternativ, t.ex. **1. Sjukort** eller **2. Ekolod** i bilden ovan för att ändra typ av information som visas i motsvarande skärm.



- Välj **Klar**.

## Navigera till en marin service

### Navigera till en marin servicedestination



Funktionen Automatisk vägledning på BlueChart g2 Vision-datakortet baseras på elektronisk sjökortsinformation. Dessa data garanterar inte att rutten är fri från hinder på botten eller har tillräckligt djup. Jämför noga kursen med alla visuella iakttagelser och undvik allt land, grunt vatten och andra hinder som kan finnas i din väg.

När du använder Gå till kan en direkt kurs och en korrigerad kurs passera över land eller grunt vatten. Använd visuella iakttagelser och styr så att du undviker land, grunt vatten och andra farliga föremål.

**OBS!** Automatisk vägledning är tillgänglig med ett förprogrammerat BlueChart g2 Vision-datakort.

- På skärmen Hem väljer du **Vart?** > **Offshore-service**.
- Välj den marina servicekategori som du vill navigera till.  
Plottern visar en lista med de 50 närmaste platserna och avstånd och bäring till dem.
- Välj en destination.  
**TIPS!** Välj **Nästa sida** om du vill visa mer information eller visa platsen på ett sjökort.
- Välj **Navigera till**.
- Så här slutför du en åtgärd:
  - Välj **Gå till** om du vill navigera direkt till platsen.
  - Välj **Rutt till** om du vill skapa en rutt till platsen, inklusive girar.
  - Välj **Instruktioner till** för att använda Automatisk vägledning.
- Granska kursen som visas med den magentafärgade linjen.  
**OBS!** När du använder Automatisk vägledning anger en grå linje i någon del av den magentafärgade linjen att Automatisk vägledning inte kan beräkna en del av den Automatiska vägledningslinjen. Det beror på inställningarna för minsta säkra vattendjup och minsta säkra höjd för hinder.
- Följ den magentafärgade linjen, styr för att undvika land, grunt vatten och andra hinder.

Mer dokumentation och information finns på [www.garmin.com](http://www.garmin.com).

Garmin®, Gamin-logotypen, GPSMAP®, BlueChart® och g2 Vision® är varumärken som tillhör Garmin Ltd. eller dess dotterbolag, registrerade i USA och i andra länder. Dessa varumärken får inte användas utan Garmins uttryckliga tillstånd.

© 2009 Garmin Ltd. eller dess dotterbolag

