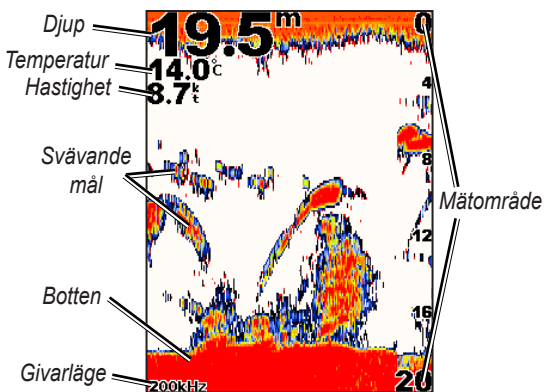


Helskärmssbild

Det här är huvudska skärmbilden för både givare med två strålar och för två frekvenser.

På skärmbilden Hem markerar du **Helskärmssbild** och trycker sedan på knappen **SELECT**.



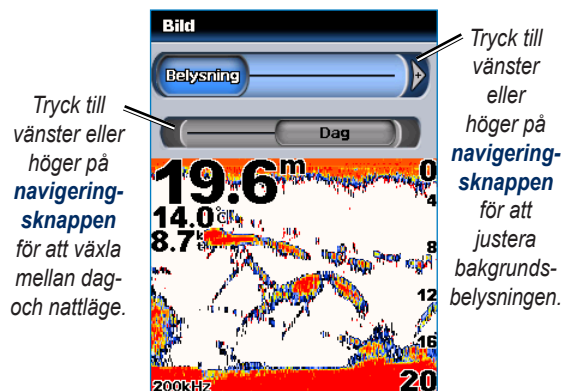
Ändra visningsinställningarna

Du kan växla mellan dag- och nattläge som gör bakgrundsbelysningen ljusare eller mörkare.

Om du vill ändra visningsinställningarna markerar du **Bild** på skärmbilden Konfigurering och trycker sedan på knappen **SELECT**.

eller

Tryck på **strömknappen**.



Använda Fishfinder 400C:s knappsats



Fishfinder 400C

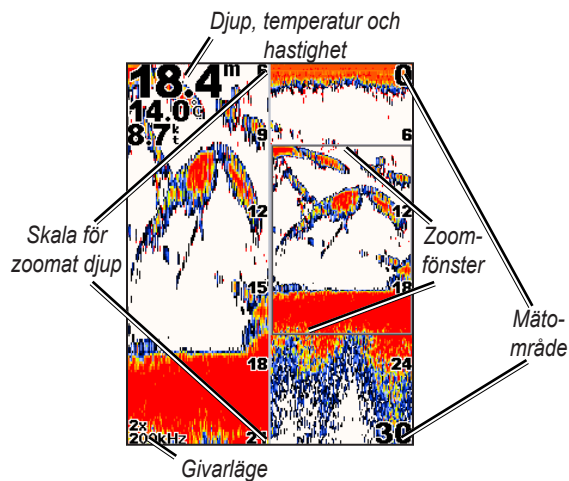
snabbreferenshandbok



Delad zoombild

Använd den här skärmbilden om du vill visa all ekolodsinformation från diagrammet såväl som en inzoomad del på samma skärmbild.

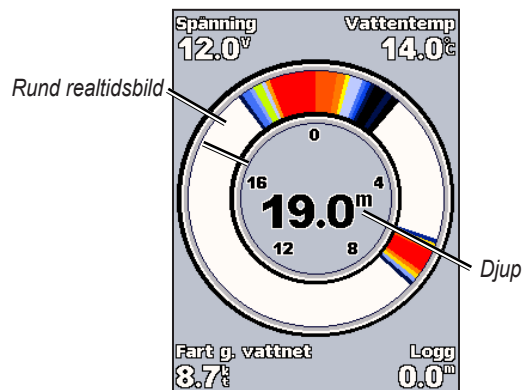
På skärmbilden Hem markerar du **Delad zoombild** och trycker sedan på knappen **SELECT**.



Realtidsbild

Den här skärmbilden (endast givare med två strålar) tillhandahåller ett närmast direkt eko av vad som finns under båten. Djupskalan är organiserad som en ring som börjar överst, ”klockan 12”, och som sedan fortsätter medsols. Ekolodsinformation blinkar på ringen när den tas emot på det djup som anges av den inre ringen. Precis som för det vanliga diagrammet anger färgerna olika styrkor hos ekolodets eko.

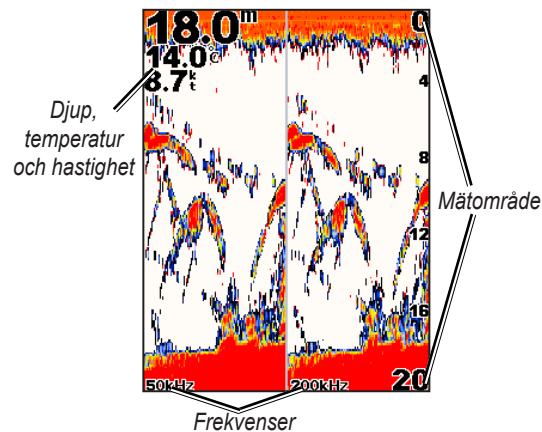
På skärmbilden Hem markerar du **Realtidsbild** och trycker sedan på knappen **SELECT**.



Delad frekvensbild

På den här skärmbilden (endast givare med dubbla frekvenser) kan du visa 50 kHz- och 200 kHz-frekvenserna på samma skärmbild.

På skärmbilden Hem markerar du **Delad frekvens** och trycker sedan på knappen **SELECT**.



Tips och genvägar

Tryck på **HOME** från alla skärmbilder om du vill återgå till skärmbilden Hem.

Tryck på **MENU** från någon av huvudskärmbilderna om du vill öppna avancerade inställningar.

Tryck på **strömknappen** om du vill justera displayinställningarna.

Mer dokumentation och information finns på www.garmin.com.