

Manual

EAGLE Cuda 300



Innehållsförteckning

Introduktion	1
Möjligheter och Specifikationer: Eagle-familjen	1
Installation Givare	2
Välja plats för givaren	3
Inombords jämfört med akterspegel montering	3
Montering/sammansättning av akterspegelsgivare	4
Inombords montering av givare	5
Givarens orientering och Fiskbågar	6
Strömkabel och dess inkoppling	7
Montering av ekolodet bygel, eller infälld	8
Infälld installation	8
Bygel Installation	10
Portabelt ekolod	11
Handhavande	12
Knappsatsens grunder	12
PWR/Clear (Power och Clear)	12
Meny Upp och Meny Ner	12
Upp och Ner pilknapparna	12
Minne	12
Menyer	12
Display – Öppningsbild	13
Bildhastighet (Stop och Start)	13
Hel ekolodsbild	14
Djupområde Zoom (Automatiskt och Manuellt)	14
Zoomning	15
Känslighet	15
Grålinje [®]	17
Fish I.D. [™]	17
FishTrack [™]	18
Bildhastighet	18
Störningsdämpning och ASP [™] (Advanced Signal Processing)	18
Alarm	19
Fisk Alarm	19
Djupalarm	19
Grund Alarm	19
Djup Alarm	19
Display Inställningar	20
Bakgrundsbelysning	20
Displayens Kontrast	20
Mätenheter	20
Återställning av enheten	20
System Info	20
Simulator	20
Digitala Data, strolek för Djup och Temperatur	20
Språk	21
Felsökning	21

Introduktion

Tack för att du köpt ett Eagle® ekolod, ett företag framstående inom ekolodsteknologi och ett mycket känt fabrikat inom sportfiskeekolod. Alla Eagle ekolod har ett automatiskt läge som alltid presenterar aktuell bottenkurva, fiskar, undervattens strukturer och mer – allt du behöver göra är att starta upp ekolodet.

Läs denna manual noga innan du börjar installera och använda enheten. Det kommer att spara tid och du kommer på ett lättare sätt förstå innebörden av vad ett ekolod kan ge dig.

Var noga med installationen av givaren, detta är den mest kritiska faktorn för ett ekolods prestanda.

Vi önskar dig lycka till med ditt nya ekolod, vi önskar dig god fiskelycka!

Specifikationer:

Generellt

- Kabinett storlek:**..... 14.7 cm H x 10.8 cm B x 6.6 cm D.
Förseglad, vattentät för användning även för bruk i saltvatten.
- Display:**..... Högkontrast Film SuperTwist LCD. Diagonalt läsområdesyta:
10.2 cm.
- Upplösning:** 240 pixels (vert.) x 160 pixels (horis.) upplösning; 38400 pixels totalt
- Bakgrundsbelysning:** ... Belyst display och knappsats.
- Matningsspänning:** 10 till 17 volt DC.
- Strömförbrukning:** 110 mA, 250 mA med belysning aktiverad.
- Minne:** Inbyggt minne lagrar alla inställningar när enheten är avstängd.

Ekolod

- Frekvens:** 200 kHz.
- Givare:** En Skimmer® givare levereras med ekolodet. Denna givare har 20° konvinkel som ger ett täckningsområde upp till 60° med inställning på högsta känslighet.
- Prestanda:**..... Fungerar i farter upp till 61 knop vid korrekt montering av givaren.
- Sändare:** 800 watt peak-to-peak; 100 watt RMS.
- Djupkapacitet:** 180 meter. Prestanda är beroende av givarens konfiguration och installation, bottenförhållanden och aktuella vattenförhållanden. Alla ekolod når djupare i sötvatten än i saltvatten.
- Djupavläsning:**..... Kontinuerlig digital avläsning.
- Hörbara alarm:** Djup/Grund/Fisk.
- Automatiskt djupområde:** Ja.
- Automatisk bottenföljning:** Ja.
- Zoom bottenföljning:**.... Ja.
- Ytvattentemperatur** Ja.

NOTERA!

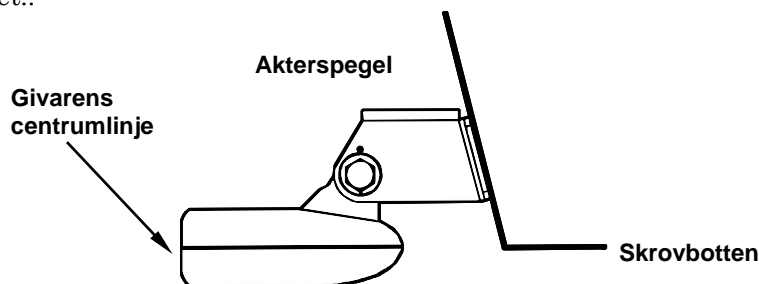
Lagringstemperaturen för ekolodet är från -20 grader till +75 grader Celsius. Förvaring utöver eller under dessa temperaturområden kommer att förstöra displayskärmen. Denna sorts skador täcks inte av garantin. Skador som uppkommer av att ekolodets har utsatts för överspänning täcks inte heller av garantin

Givaren som ingår i ekolodet är avsedd för montering på båtens akterspegel. Givaren har ett s.k. "Kick-up fäste" som gör att givaren "slår upp" om du kör på något objekt i vattnet. Om givaren "slagit upp" kan den på ett enkelt sätt placeras i sitt ursprungliga läge igen. Givaren kan även limmas fast inuti skrovet på vissa glasfiberbåtar. Men var mycket varsam vid monteringen inuti skrovet eftersom givaren inte går att avlägsnas när den väl är fastlimmad.

Läs denna manual noga innan du påbörjar installationen. Kom ihåg att givarens placering är den mest kritiska faktorn i ett ekolods montering och funktion. Om den inte är monterad korrekt kan inte ekolodet fungera med de prestanda som är specificerade.

Hur långt ner skall man montera givaren?

Under de flesta förhållanden skall din Skimmer givare installeras i nivå med båtens skrovbotten. Detta kommer att ge dig den bästa kombinationen av ett jämnt vattenflöde och skydd mot eventuella saker som ligger och flyter i vattnet..



Montera givaren i nivå med botten av skrovet.

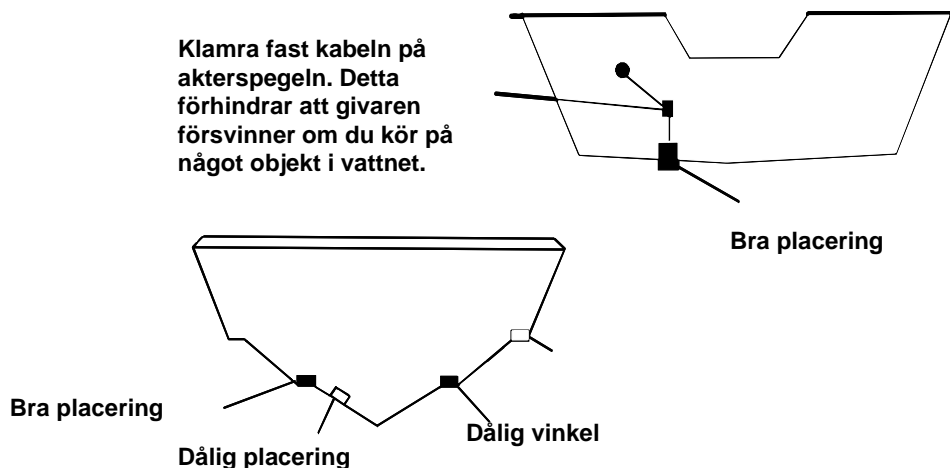
Men det finns tillfällen då du måste justera givaren högre eller lägre. Spåren i givarens föste ger dig möjlighet att lossa skruvarna och justera givaren upp eller ner. Om du frekvent tappar bottenkontakten när du kör under höga farter, kanske givaren kommer ovanför vattenytan när du går emot höga vågor. Flytta givaren lite längre ner för att åtgärda detta.

Om du går långsamt i vatten med mycket skräp som flyter omkring i vattnet kan du höja upp givaren lite grann för att skydda den.

Det finns två extremfall som du alltid skall undvika. Låt aldrig kanten av givarens monteringsatts gå under båtens skrovbotten. Låt heller aldrig givarens översida sticka ned nedanför botten på båten.

Placering - Generellt

- Givaren måste placeras där ett konstant jämnt flöde av vatten passerar över givaren. Om givaren inte placeras på detta sätt kan störningar förekomma i ekolodsbilden. Störningarna visas som små prickar eller linjer över bilden när båten förflyttas.
- Givaren skall monteras om möjligt så att den pekar lodrätt nedåt.
- Kontrollera att givaren inte stöter emot trailern eller att den sitter på olämpligt ställe när du tar upp båten. Montera inte givaren närmare än ungefär 1/2 meter från motorns lägsta punkt. Detta förebygger kavitations problem från propellern. Generellt kan man säga att givaren skall placeras så djupt ner i vattnet som möjligt. Detta ökar chansen för givaren att befinna sig i vattnet även under höga farter och detta reducerar risken för störande luftbubblor
- Om det är möjligt, försök dra givarkabeln separat ifrån annat kablage i båten. Elektriska störningar från motorns elsystem kan framträda i ekolodet. Störningar från läns pump, fläktar och VHF-radio kan också fångas upp av ekolodet, så var alltså försiktig om och när du drar givarkabeln i närheten av dessa kablar.



Inombords- jämfört med akterspegel montering

Inombords montering av givaren ger god högfartsprestanda och bra eller till och med mycket bra djuptagningsförmåga. Fördelarna med denna montering är att det inte finns någon risk med att förstöra givaren om man kör på något objekt i vattnet. Givaren kan inte heller förstöras vid upptagning på trailer.

Men, inombords montering har sina nackdelar.

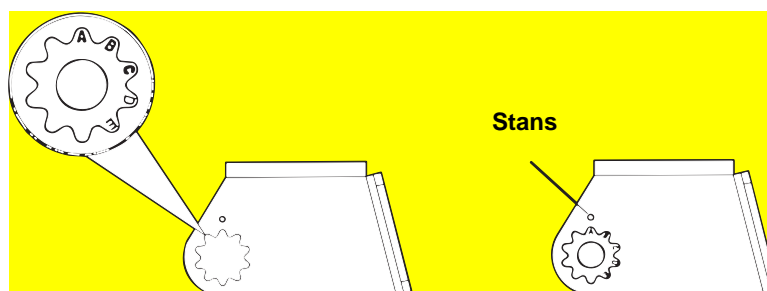
För det första, lite av ekolodets känslighet reduceras även vid montering på de bästa skrov. Detta kan variera från skrov till skrov även vid olika installationer på samma båttyp. Detta p.g.a. olika lamineringstjocklek och olika skrovkonstruktioner. För det andra, vinkeln på givaren kan inte justeras för att få bästa möjliga fiskbågar. Detta kan vara ett problem på vissa båtar under gång i låga farter, då båten ofta ligger djupt ned i vattnet med akterskeppet. Följ installationsanvisningarna för inombords montering av givaren för att avgöra om du kan montera givaren på detta sätt för acceptabla ekolodsprestanda.

Givarens monteringsatts

Det bästa sättet att montera givaren är att löst sätta samman givarens alla beståndsdelar och därefter hålla hela givarpaketet mot båtens akterspegel. Ta reda på bästa placering så att givaren placeras parallellt med marken.

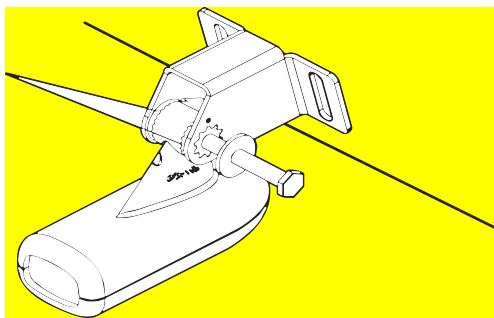
1. Placera de två plasthalvorna in i monteringsattsens som visas nedan.

Notera att det finns små bokstäver ingraverade i plasthalvorna. Placera halvorna med bokstaven "A" mot den lilla utstansade markeringen på monteringsattsens. Detta läge sätter givaren i en 14 graders vinkel i förhållande till akterspegeln. De flesta båtar har en akterspegel med en vinkel på 14 grader.



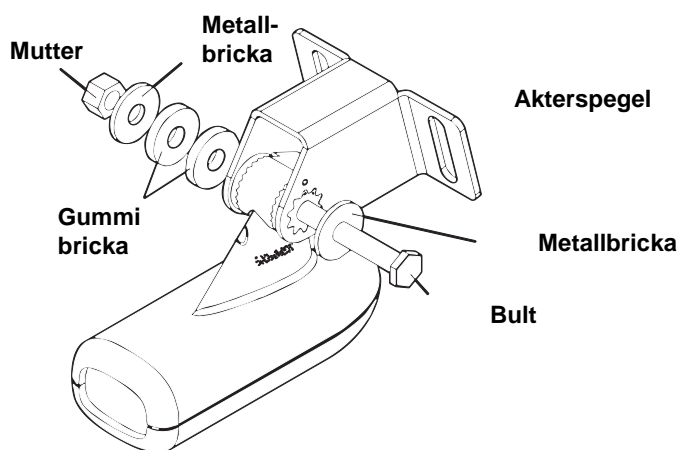
Sätt fast plastbrickorna i fästet

2. Placera givaren mellan de två plasthalvorna. Tryck nu in bulten temporärt genom givare och monteringsatts och håll hela paketet mot akterspegeln. Studera givaren från sidan av båten. Kontrollera att givaren är parallell med marken. Om den är det så är den 14 gradiga "A" inställningen den korrekta för din akterspegel. Om den inte är det, ändra inställningen till läge "B" och studera återigen givaren från sidan av båten. Om det ser bra ut, gå till steg 3. Om det inte ser bra ut, gör om steg 2.



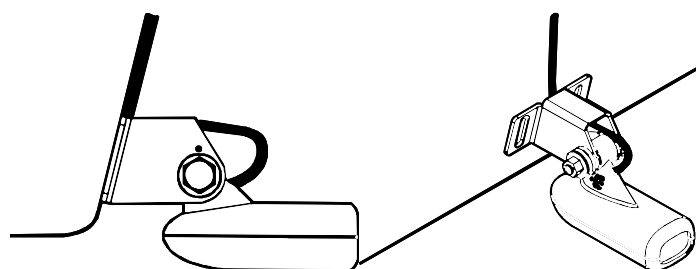
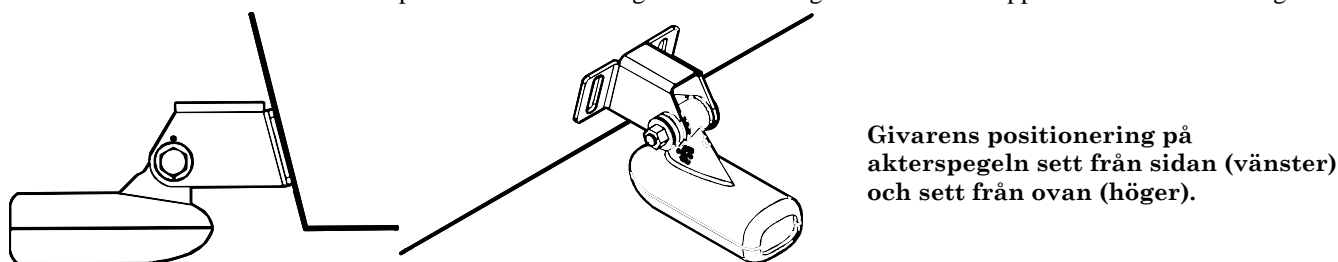
Sätt in bulten och kontrollera givarens position på akterspegeln

3. När en bra placering är lokaliserad, sätt samman givarpaketet tillsammans med monteringsatsen som visas nedan. Dra inte åt muttern ännu.



Sammansättning av givaren

4. Håll monteringsatsen mot akterspegeln. Givaren skall vara ungefär parallell med markytan. Underdelen av givaren skall vara i linje med skrovbotten. Låt inte under några omständigheter givarens monteringsats komma under (nedanför) skrovbotten! Märk ut för centrum i spåren för att monteringsatsens fixeringsskruvar. Borra upp hålen och skruva fast givaren.



Dra givarkabeln genom monteringsatsen och skruva fast givaren, sett från sidan (vänster) och sett från ovan (höger).

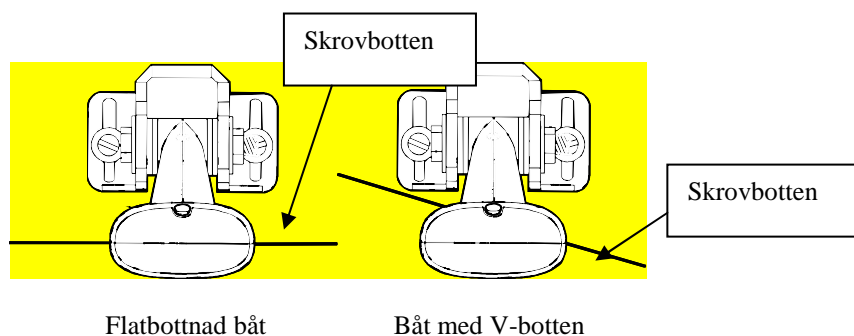
5. Ta bort givaren från monteringsatsen och dra om kabeln genom fästet och över bulten enligt illustrationen ovan. Montera tillbaka givaren till fästet. Justera givaren upp/ner tills ett korrekt läge uppnås. Justera givaren så att den blir parallell med marken och dra fast låsmuttern så mycket att den vidrör planbrickan, dra därefter fast muttern ytterligare 1/4 varv. Dra inte fast muttern så hårt att givarens "kick-up" funktion inte kan lösa ut om du kör på något objekt i vattnet.

6. Dra givarkabeln till ekolodet. Håll om möjligt givarkabeln borta från annat elektrisk kablage. Elektriska störningar från motorn eller från länsumpar etc. kan registreras i ekolodet och orsaka en dålig presentationsbild.

VIKTIGT!

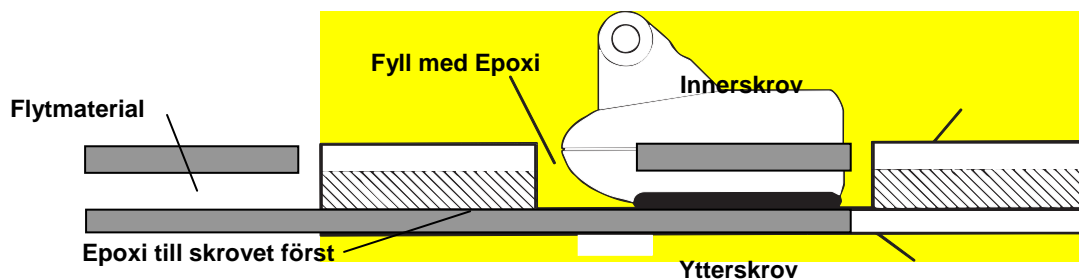
Klamra fast givarkabeln på akterspegeln. Detta förhindrar att förlorar givaren om du kör på något i vattnet vid höga farter.

7. Utför en provrunda för att utvärdera installationen. Om det uppkommer störningar i displayen under gång i höga farter försök om möjligt att sänka ner givaren lite till. Notera att på aluminiumbåtar typ äldre Busterbåtar, med utanpåliggande steglister och popnitar, så skapar dessa så mycket turbulens vid höga farter att man måste montera givaren så långt under skrovet som det bara är möjligt. Ofta innebär detta att man måste tillverka någon form av givarfäste som sticker ner i vattnet under skrovet.



INOMBORDS MONTERING (endast 20° givare)

Givaren som skall monteras inombords måste vara placerad på ett ställe där det inte finns ingjutna luftbubblor i skrovets laminat. Ekolodets utsända signal måste alltså passera ett helt solitt glasfiberskrov. Om båten har ett inre skrov med fyllning mellan skroven så måste detta fyllningsmaterial avlägsnas för att man skall komma åt det inre skrovet..



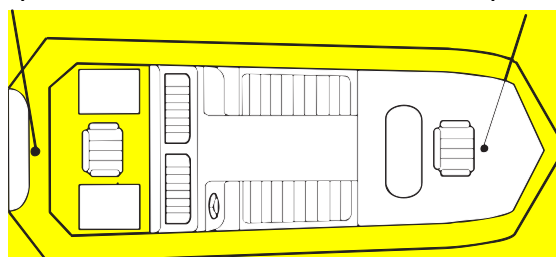
Limma fast givaren med Epoxilim eller Sikaflex på en solid plats i skrovet.

Givarens signal kan bara skickas ut genom ett skrov (se bild). Många båttillverkare använder sig av ett glasfiberskrov och därefter ett lager av balsaträ eller liknande. Avlägsna alltså mellanlagret enligt illustrationen ovan Sprid ut Epoxilim i hålet och fixera givaren i limmet. När Epoxilimmet härdat har detta ersatt det gamla distansmaterialet med motsvarande hållfasthet. **Kom ihåg**, ekolodets signal måste passera ett solitt glasfiberskrov. Luftbubblor i glasfibern kan reducera eller till och med helt eliminera ekolodets funktion. För att välja rätt placering av givaren, ankra upp båten på cirka 20 meters djup. Sätt i givarens kontakt i ekolodet, starta upp ekolodet och håll givaren i vattnet utanför båten. Justera känsligheten och djupområdet tills ett andra botteneko framträder i bilden. Utför nu inte några ytterligare inställningar efter det att ett andra botteneko presenterats i ekolodet. Lägg nu givaren i en påse med vatten och pressa givaren mot båtbottnen där du vill montera ekolodsgivaren. Det är viktigt att det inte finns några luftbubblor mellan givaren och skrovet, därför har vi fyllt påsen med vatten. Studera ekolodsignalerna och studera att det inte har blivit en anmärkningsvärd reduktion av känsligheten.

Det andra botteneket kan försvinna och botten signalen kan minska i intensitet. Flytta givaren till ett annat ställe i båten för att finna den bästa platsen för en bra ekolodsbild skall kunna presenteras. Om känsligheten måste ökas anmärkningsvärt mycket för att en korrekt avläsningen bör givaren monteras utanför båten, antingen genomgående eller på akterspegeln. Om du erhåller en bra ekolodsbild, markera ut platsen och följ instruktionerna gällande monteringen av givaren här nedan.

Givarplacering
(högfart)

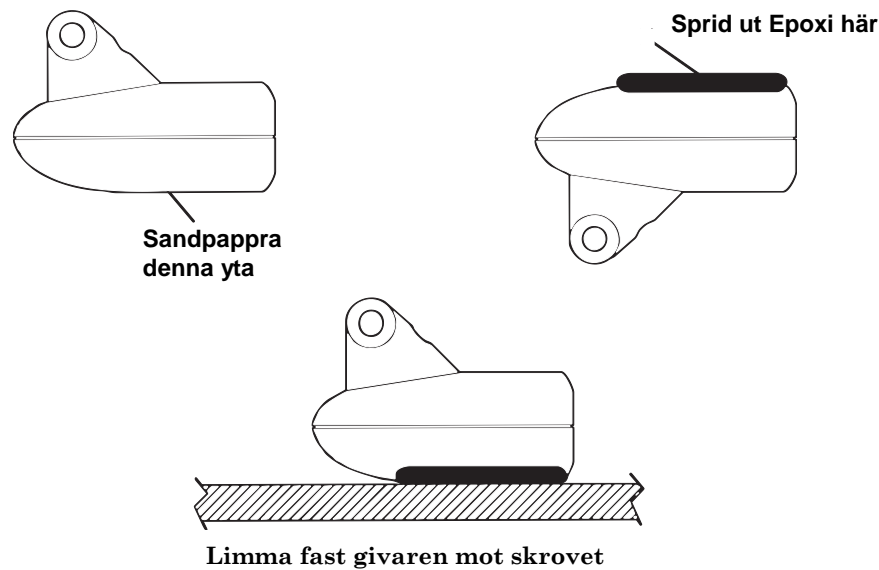
Givarplacering
(trollingfart)



Inombords montering för
gång i hög fart eller trollingfart

INSTALLATION INOMBORDS GIVARE (ENDAST 20° GIVARE)

1. Se till att området är rent, torrt och fritt från olja eller fett. Sandpappra med ett korn 100 papper nu givarens undersida och området i skrovet där givaren skall limmas fast. Skrovytan måste vara flat så att hela givarens undersida har kontakt med skrovet.

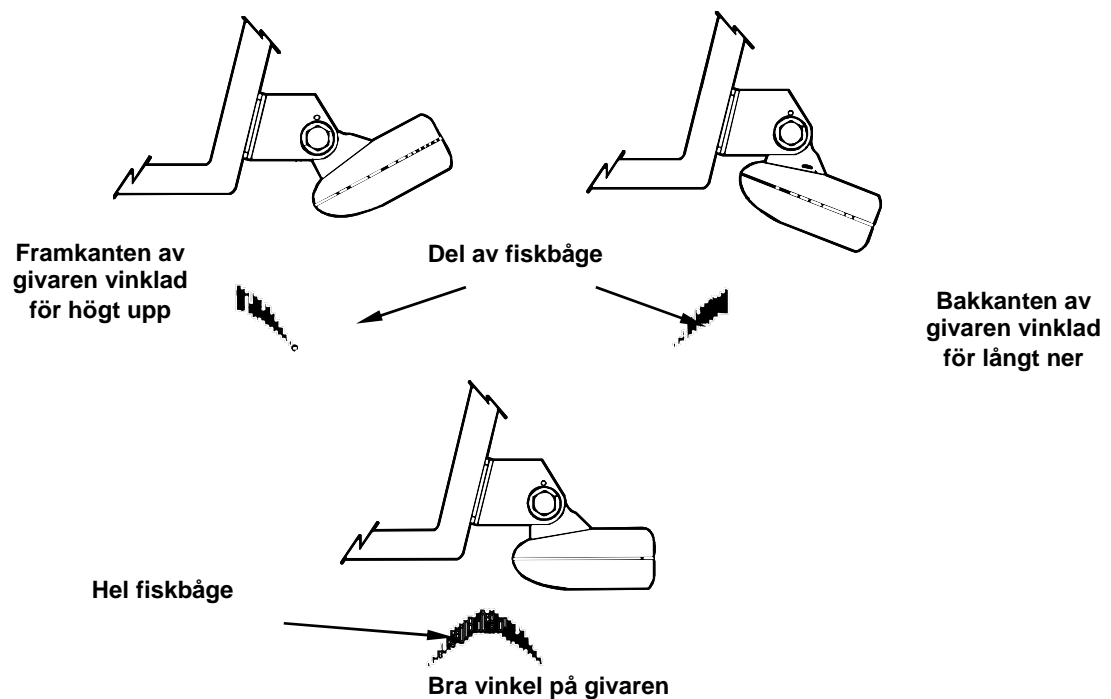


2. Blanda inte limmet för snabbt eftersom detta kan skapa luftbubblor. Var noga med att använda ett kvalitativt Epoxilim. Lägg på lite lim på givaren som visas nedan. Sprid nu ut limmet på det utvalda området i skrovet och placera givaren i limmet, rotera givaren lite fram och tillbaka för att pressa ut eventuella luftbubblor.

Givarens undersida bör vara parallell med skrovet med ett minimum av epoxi mellan givare och skrov. Vänta tills epoxin har härdat, dra sedan givarkabeln till ekolodet.

GIVARENS ORIENTERING OCH FISKBÅGAR

Om du inte kan läsa av bra fiskbågar i ekolodsbilden, kan detta bero på att givaren inte är parallell med botten när båten körs i trollingfart. Tänk på att givaren skall vara parallellt med havsbotten när man kör i trollingfart. Många glömmer att när man sitter 3 stycken personer i båten så förändras vinkeln till havsbotten tämligen radikalt, där är det mycket svårt att kunna studera fiskbågar i ekolodsbilden.



Givarens vinkel och dess effekt på fiskbågar.

Om fiskbågen bygger upp- men inte tillbaka ner- då är bakkanten av givaren för mycket vinklad och måste sänkas ner. Om bara den bakre halvan av fiskbågen presenteras i ekolodsbilden, då är framkanten av givaren vinklad för mycket nedåt och måste höjas upp.

NOTERA:

Tvätta med regelbundna perioder av givaren med såpvatten för att avlägsna oljepartiklar och smuts. Oljepartiklar, beväxning och smuts kommer att reducera ekolodets känslighet och försämrar ekolodets prestanda.

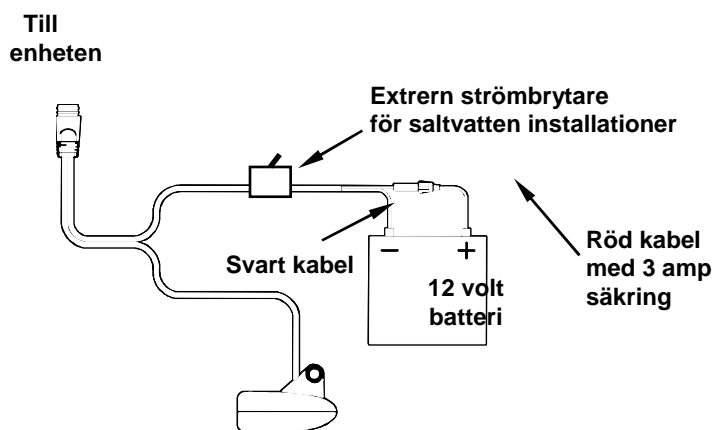
STRÖMFÖRSÖRJNING

Ekolodet arbetar på ett 12 volt DC system. För bästa resultat, dra ekolodets strömkabel direkt till båtens batteri. Försök att separera ekolodets strömkabel från annat elektriskt kablage i båtens elsystem, speciellt kablar till motorn, VHF och tändsystem. Genom att dra kabeln separat elimineras den värsta störningskällan. Man kan givetvis koppla strömkabeln via båtens befintliga säkringspanel eller annat 12 volt uttag, men du kan få problem med störningar

OBSERVERA:

När man använder ekolodet i saltvatten rekommenderar vi att du bryter strömtillförseln till ekolodets. När enheten inte används och strömkabeln är ansluten till strömkällan utan att denna bryts, kommer saltkristaller och vatten orsaka överledning mellan plus- och minuspolen från batteriet. Detta skadar spänningskontakten till ekolodet eftersom det bildas korrosion i kontakten. Efter några månader kan hela kontakten ha "ätits" upp av korrosionen som bildats.

Om du skall använda enheten i saltvatten rekommenderar vi därför att du kopplar in strömkabeln till båtens huvudströmbrytare. Skulle du få problem med störningar i ekolodsbilden när du kopplat in strömkabeln via huvudströmbrytaren, kan du installera en extern strömbrytare till ekolodets strömkabel.



Strömförsörjning och inkoppling av givaren.

Var noga med att koppla in den medlevererade säkringshållaren till + ledningen (röd) så nära batteriet som möjligt, detta kommer att skydda både enheten och strömkabeln vid en eventuell kortslutning. Ekolodet använder sig av en 3 A säkring.

Om den medlevererade strömkabeln inte är lång nog för att nå batteriet, skarva med en kabel av liknande storlek och kabelarea.

OBSERVERA:

Använd inte denna produkt utan en 3 Amp säkring inkopplad till ekolodet. Om skador uppkommit genom t.ex. en kortslutning utan att en säkring använts, gäller inte ekolodets garanti.

Enheten är polaritetskyddad. Ingen skada kommer att uppstå på enheten om du kopplar in plus och minus felaktigt. Men, enheten kommer inte att fungera förrän du kopplat in plus och minuskablar korrekt.

MONTERING AV EKOLODET: Infälld eller Bygelmontering

Du kan installera ekolodet på instrumentpanelen med den medlevererade monteringsbygeln eller infällt i panelen, vid infällt montage krävs infällnadssatsen FM-6 som finns som extra tillbehör.

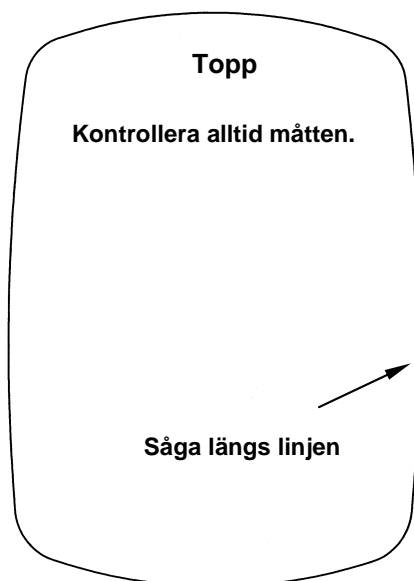
Infälld montering

Ekolodet kan monteras infällt, ta hjälp av mallen som finns på den engelska manualens baksida.

FM-6 infällnadssatsen innehåller alla nödvändiga material som behövs, men installationsanvisningarna finns endast i denna manual. Läs alla instruktioner innan du påbörjar arbetet.

NOTERA: Rekommenderade verktyg för detta arbete är: sticksåg, borr, bormaskin.

1. Välj önskad placering på instrumentpanelen. Se till att det finns tillräckligt med utrymme bakom instrumentpanelen så att enhetens kontakt och kablar kan kopplas in i enheten, det bör minst vara 25 mm:s utrymme.
2. Klipp ur mallen från den engelska manualen och klistra fast den på instrumentpanelen. Borra upp ett hål så att sticksågsbladet kommer in i hålet.
3. Såga ut försiktigt med en sticksåg. Var extra försiktig vid hörnena för där finns det inga stora marginaler för eventuell felaktig håltagning.
4. Avlägsna skyddsfilmen på ena sidan av packningen. Sätt fast packningen på enhetens baksida.
5. Montera fast spännings/givarkontakten till uttaget på enhetens baksida.
6. Avlägsna nu skyddsfilmen på andra sidan av packningen. Tryck försiktigt fast enheten mot instrumentpanelen.



Infällnadsmall för Cuda 300, indikerande dimensionerna.

NOTERA: Denna mall är inte i skala 1/1. En mall i fullskala finns att hämta på www.Eagle.com.

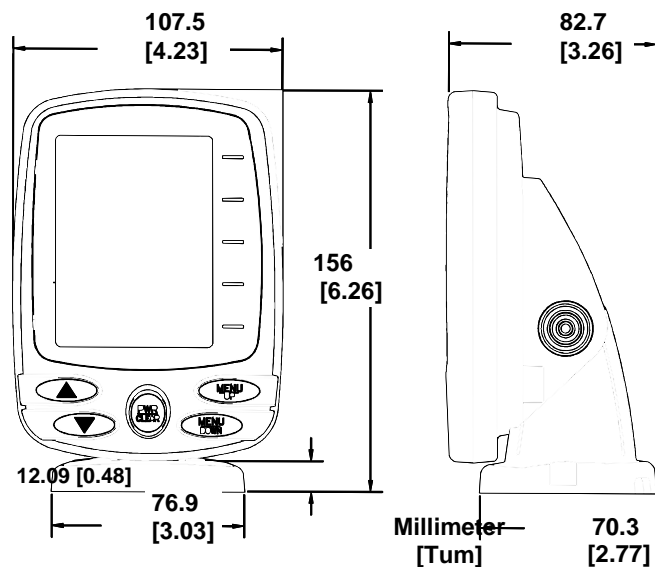
Installation bygel

Placera enheten på en lämplig plats där du lätt kan studera bilden.

Se till att du kan vinkla enheten så att bästa möjliga insynsvinkel erhålls. Försäkra dig om att det finns tillräckligt med utrymme bakom ekolodet för att du skall komma åt att plugga in strömförsörjnings- och givarkontakten.

Hålen i bygeln passar träskruv eller genomgående bult. Om plasten är tunn kan det vara nödvändigt att förstärka instrumentpanelen genom att lägga en plywoodbit på undersidan där ekolodet placeras.

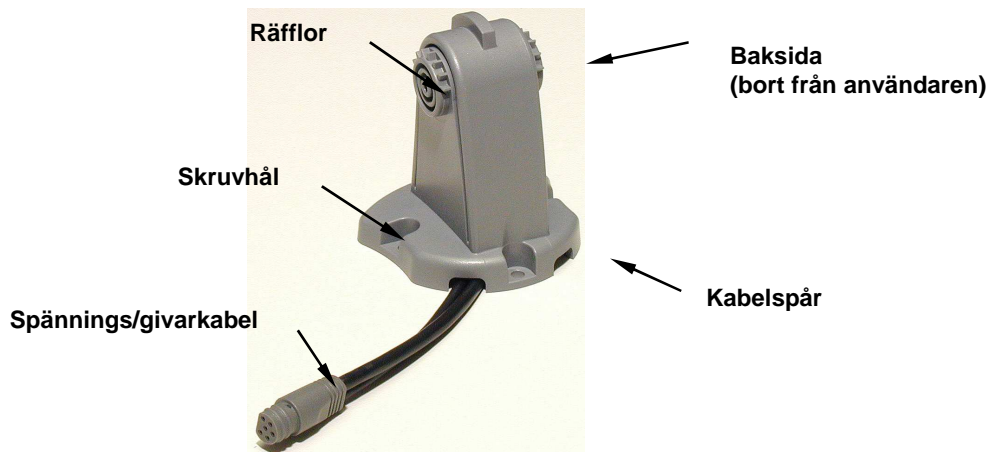
Det minsta hålet som kan göras för att kablarna skall kunna gå igenom är 160 mm. När hålet är borrarat, låt givar/spänningskontakten passera genom hålet. När kontakten passerat genom hålet, försegla hålet i instrumentpanelen med en tätningsmassa av god marin kvalitet (t.ex. Sikaflex). Placera monteringsbygeln så att den täcker det mesta av hålet i instrumentpanelen.



Sett från fronten (vänster) och sett från sidan (höger) indikerande dimensionerna för Cuda 300, när den är monterad på snabbfästet (bygeln).

När du drar kablarna genom hålet, se till att du tillåter ett visst slack på kablarna så att du kan vinkla enheten och sätta fast kontakten i ekolodet (kontakten kräver ett visst tryck för att sättas fast.)

Placera snabbfästet över hålet med kabelspåren vänd bort från dig. Fixera snabbfästet till panelen med tre skruvar.



Kabelspåren i basplattan ger möjlighet att dra fram kablarna från enhetens undersida.

Montera först fast givar/spänningskontakten i enheten. Håll därefter ekolodet vertikalt och för ner det i snabbfästet ovanifrån. Enhetens baksida skall toucha snabbfästets framsida när du för ner det i korrekt position. När enheten kommit på plats kommer ett distinkt "klick-ljud" att höras.

För att ställa in korrekt avläsningsvinkel, tryck in räfflorna med ena handen, samtidigt som du med andra handen justerar ekolodet. Släpp räfflorna och enheten låser sig på den nya positionen. För att montera bort enheten, tryck in räfflorna och lyft upp enheten från snabbfästet.



Montera ekolodet genom att föra ner ekolodet från ovan i bygeln.

För att ställa in korrekt avläsningsvinkel, tryck in räfflorna med ena handen, samtidigt som du med andra handen justerar ekolodet.

Portabelt ekolod

Precis som många andra Eagle produkter kan Cuda 300 användas i portabelt utförande. Cuda 300 använder sig av PPP-12 portabelt batteriväska.

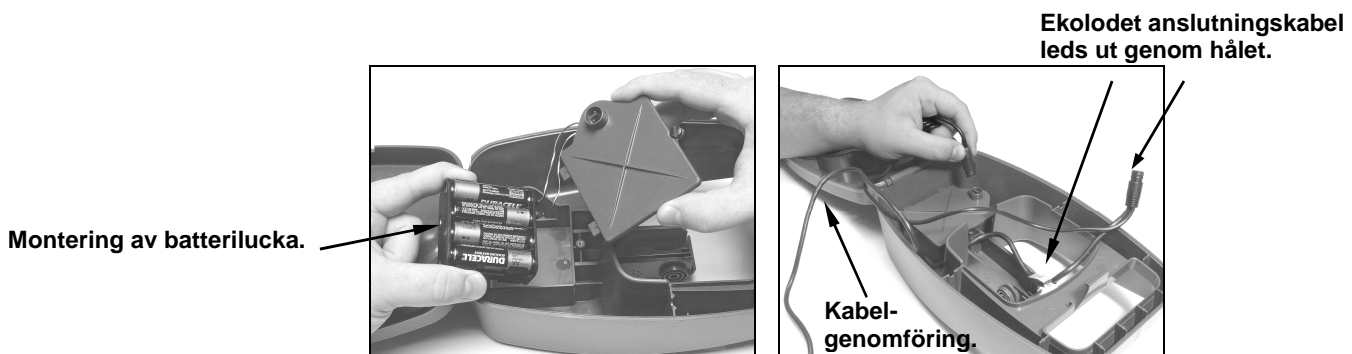
Den portabla batteriväskan expanderar dina möjligheter till att utnyttja ekolodet vid t.ex. isfiske, när du hyr en båt eller om du har en enklare båt utan möjlighet till strömförsörjning via ett fast batteri.

PPP-12 inkluderar en batteriadapter och en portabelt givare. PPP-12 kan användas med åtta AA alkaliska batterier, eller med uppladdningsbara batterier av god kvalitet. Installera bara batterierna i väska, plugga in kontakten från givaren/strömkällan och placera ekolodet i sitt fäste, du är nu redo att använda enheten.

(PPP-12 har ett inbyggt snabbfäste på väskan.).

Installera batterierna

Frigör spärren på fronten av väskan. Öppna locket och installera de åtta batterierna i batteriadaptern. För bästa livslängd rekommenderar vi att du använder alkaliska batterier.



Montering av batterier och montering av spänningskabel och anslutningskabel till ekolod.

NOTERA:

När enheten inte används, rekommenderar vi att du tar bort spänningskontakten från ekolodet för att minska möjligheten till korrosion. När du lagrar enheten, avlägsna alltid batterierna från adaptern, detta för att tomma batterier kan läcka och förstöra kontaktarna i adaptern.

Starta upp ekolodet. Försäkra dig om att batteriterminalerna har god kontakt med batterikontaktarna. Kontrollera också inkopplingen till batteriadaptern.

Röd kabel på strömkabeln skall kopplas till den röda kabeln på batteriadaptern och den svarta kabeln till den svarta kabeln från batteriadaptern.

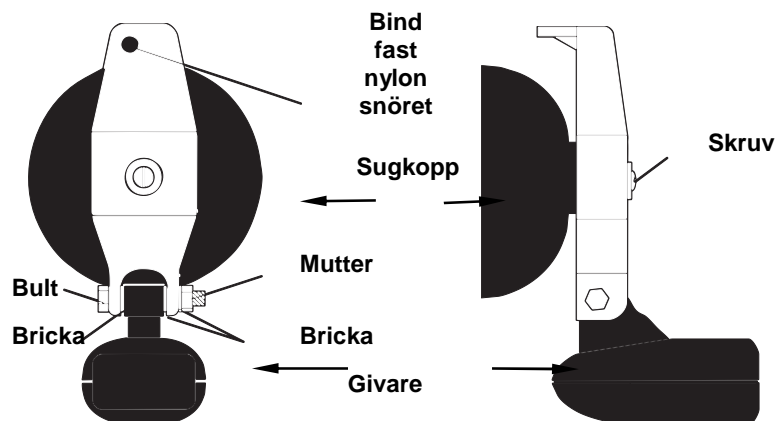
Om enheten fortfarande inte fungerar, kontrollera batteriets spänningsnivå. De flesta klagomål vi får in gällande portabla ekolod baseras oftast på att alla eller några av batterierna är defekta.

I kall väderlek tappar torrbatterier i prestanda. Det är en god regel att man förvarar ekolodet och batteripaketet på en varm plats innan man åker ut och fiskar med enheten.

VARNING:

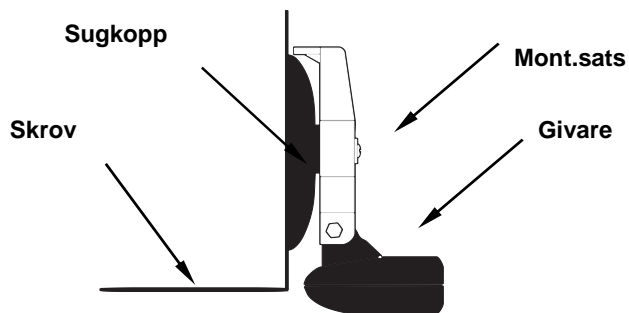
Värm aldrig upp batterierna över en öppen eld eller med varmluftspistol. Batterierna kan då explodera.

Portabel givare



Portabel givare sett bakifrån (vänster) och sett från sidan (höger).

Rengör området på båten där du skall placera givaren. Låt inte sugkoppen komma nedanför båten. Då kommer vattnet att pressa loss givaren tämligen omgående. Fukta sugkoppen och tryck fast den mot akterspegeln så hart som det bara går. Bind fast nylon snöret till båten och dra givarkabeln till enheten. Enheten är nu redo att användas.



Portabel givare monterad på akterspegeln.

Handhavande

GRUNDER KNAPPSATS

Enheten sänder ut en tonstöt när du trycker på någon av knapparna. Detta indikerar att enheten har accepterat ett kommando. Siffrorna till nedanstående bild korresponderar till förklaringarna på följande sidor:



Knappsatsen CUDA 300

1. PWR/CLEAR (Uppstart och Rensning)

Denna knapp framträder i manualtexten endast som **PWR**. Tryck på denna knapp för att starta upp och stänga av enheten. Den rensar också bort menyval och menyerna från ekolodsbilden. För att rensa bort en meny från bilden, tryck bara på **PWR** en gång.

NOTERA:

Du måste hålla **PWR** knappen intryckt för en nedräkning till fem, för att stänga av enheten.

2. MENU UP (meny upp)

3. MENU DOWN (meny ner)

Dessa knappar framträder i manualtexten som **MENU UP** eller **MENU DOWN**. I de flesta fall kräver instruktionerna bara att du trycker på någon av menyknapparna. Texten i manualen skriver endast ordet **MENU**. Vanligtvis, när vi skriver **MENU**, behöver man bara trycka på **MENU UP** knappen. Detta ekolod har många funktioner som man kommer in i genom att trycka på menyknapparna. **MENU UP** knappen går upp eller framåt i menyerna, **MENU DOWN** knappen går ner eller bakåt i menyerna. För att studera den första menyn, tryck bara på någon av **MENU** knapparna. För att studera ytterliggare menyer, tryck på en **MENU** knappen upprepat för att rulla igenom menylistan.

4. UPP och NER PILKNAPPARNA

Dessa knappar framträder i manualtexten som **NER PILKNAPPEN** eller **UPP PILKNAPPEN**. Använd knapparna för att justera nästan alla inställningar och funktioner i ekolodet.

MINNE

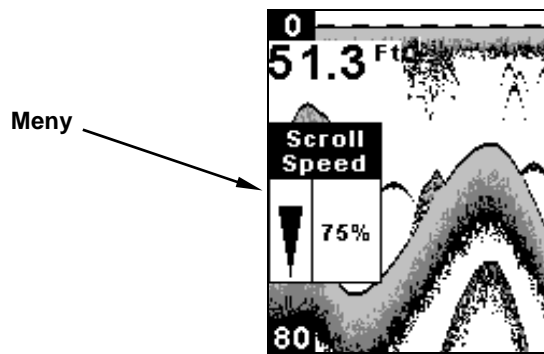
Dessa enheter har ett permanent minne som sparar användarens inställda funktioner, när enheten är avstängd: Mätenheter, Fiskalarm, Temperatur och djup indikeringsstorlek, Fisk I.D., Display kontrast, Grund- och djup alarm. Enheten använder sig inte av ett internbatteri, så du behöver inte bekymra dig över att några batterier behöver bytas ut.

MENYER

Denna enhet använder sig av menyer för att guida dig genom systemets funktioner och inställningar. Menynamn och inställningar framträder i manualen som små versala bokstäver, som t.ex. menyn **SENSITIVITY**, som representerar meny för känslighet.

Menyknappen ger tillgång till alla funktioner, vilket gör det möjligt för dig att anpassa enheten till dina speciella behov och aktuella vattenförhållanden. Allt du behöver göra för att lämna en meny och gå in i en annan är att utföra ytterliggare ett tryck på **MENU** knappen. Om du någon gång går vilse i menyerna, tryck bara på **PWR** knappen. Detta rensar bort menyerna från bilden.

Menyerna förändras beroende på vilket inställningsläge ekolodet befinner sig i. Meddelanden kan framträda i menyfönstren eller nya menyer kan framträda, beroende på föregående val.

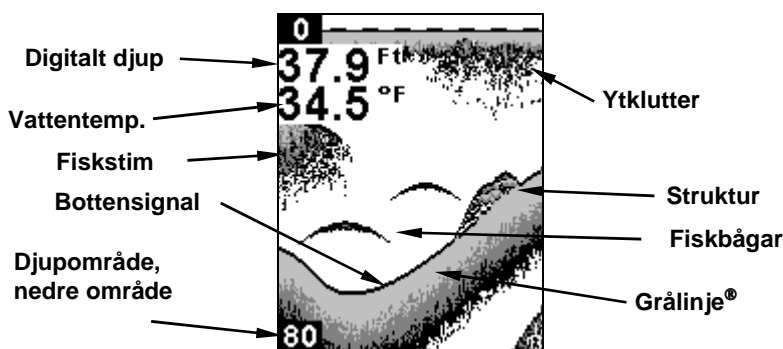


Denna bild visar en vanlig meny, menyn för bildhastigheten.

DISPLAY – Öppningsbild

Ljuset blinkar under ungefär 20 sekunder när enheten startas upp. Menyn för bakgrundsbelysningen framträder först i bilden. För att starta upp belysningen, tryck på **UPP PILKNAPPEN**. Om du inte trycker på någon knapp kommer menyn att försvinna efter ett par sekunder. Om du inte vill vänta på att den skall försvinna, tryck på **PWR** kappen för att rensa bort menyn genast.

När ekolodet startas upp för första gången och menyn för bakgrundsbelysningen försvinner, indikerar ekolodet en hel ekolodsbild. Funktionen Fish I.D.™ är aktiverad. Djupområdet visas till vänster i bilden. I nedanstående illustration är djupområdet 0 – 80 fot och bottendjupet är 37,9 fot. Vattentemperaturen är 34.5° F. Dessa värden kan självklart presenteras i Meter och Celsius.



Öppningsbild, Hel ekolodsbild, indikerande digitalt djup (ovan) och temp (nedan).

BILDHASTIGHET (stop och start)

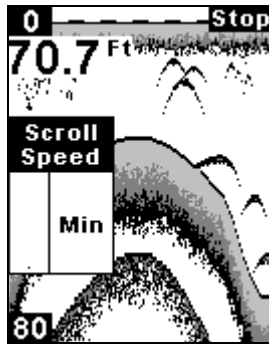
I normalt arbetsläge kommer ekolodsbilden att rulla från höger till vänster. Du kan stoppa bilden från att rulla, detta är användbart när du vill frysa bilden och studera något lite närmare.

För att stoppa ekolodsbilden, tryck på **MENU** knappen tills menyn **SCROLL SPEED** framträder. Använd **NER PILKNAPPEN** för att välja **MIN**. Menyn förblir synlig och ett stationärt "Stop" meddelande framträder i bildens övre högra hörn.

För att starta upp bildrullningen igen, använd **UPP PILKNAPPEN** för att välja **MAX** (eller en annan hastighet annat än minimum), tryck därefter på **PWR** för att rensa bort menyn. Under de flesta fiskesituationer bör du återgå till maximal fart.

NOTERA:

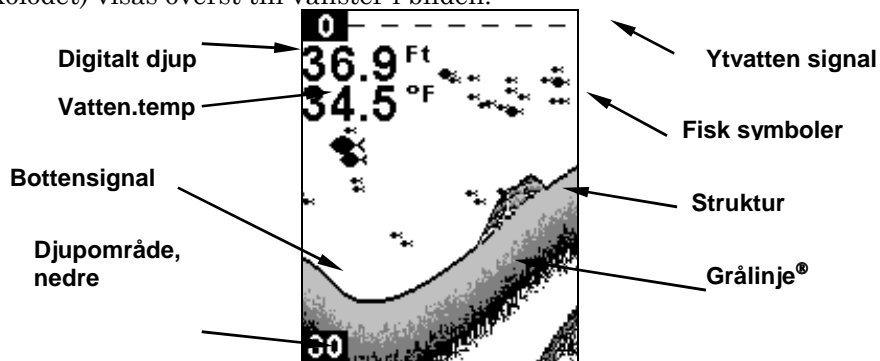
Du kan inte rensa bort menyn förrän du startat upp bildrullningen igen. Om du oavsiktligt råkar trycka på **PWR** för att rensa bort menyn när bilden är stoppad, måste du trycka på **MENU** tills menyn **SCROLL SPEED** framträder igen, följ sedan samma instruktioner som vi nyss gått igenom.



Ekolodsbild med bildrullningen stoppad.

HEL EKOLODSBILD

Detta är den bild som presenteras när ekolodet startas upp. Bottenkurvan ritas ut från höger åt vänster. Linjen överst i bilden representerar ytan. Aktuellt djup indikeras överst till vänster i bilden. Djupet till botten (från det digitala ekolodet) visas överst till vänster i bilden.



Öppningsbild, Hel ekolodsbild. Fish I.D. funktionen aktiverad.

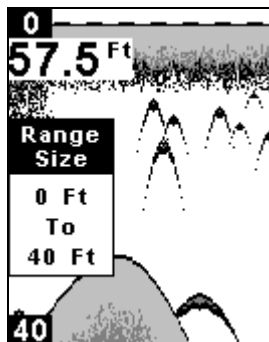
Om givaren med en inbyggd temperatursensor är inkopplad till ekolodet, kommer en digital avläsning av temperaturen också att indikeras. Denna temperaturavläsning kan sättas i läge Till/Från. Läs mer om detta senare i manualen.

DJUPOMRÅDE ZOOM (automatiskt och manuellt)



När ekolodet först startas upp placeras bottenkurvan automatiskt i nedre delen av bilden. Du kan överstyra denna automatik kontroll och manuellt välja ett annat djupområde.

För att göra detta, tryck på **MENU** knappen tills menyn **RANGE ZOOM** framträder. Tryck på **NER PILKNAPPEN** för att välja menyn **MANUAL**, tryck därefter på **MENU UP** för att få fram menyn **RANGE SIZE**. Använd pilknapparna för att välja önskat djupområde. När du är klar, tryck på **PWR** för att rensa bort menyerna från bilden.

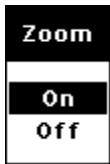


Menyn för djupområdet med manuellt djupområde satt till 40 fot.

Detta förstorar eller "zoomar" bilden för att visa vattensegmentet från 0-40 fot.

I detta exempel befinner man sig på 57.5 fots djup, men bara det översta 40 fots segmentet visas i ekolodsbilden.

ZOOM



Zoomfunktionen förstorar alla ekon i bilden genom att dubblera storleken av ekona (en 2X zoom). Till exempel, om det aktuella automatiska djupområdet är 0 till 60 fot, kommer Zoomningen att presentera en förstordad översikt över vattensegmentet från 30 till 60 fot, och alltid presentera bottenkurvan i ekolodsbilden.

För att zooma bilden, tryck på **MENU** knappen tills menyn **ZOOM** framträder. Tryck på **UPP PILKNAPPEN** för att välja **ON**, tryck sedan på **PWR** för att rensa bort menyn.

Man kan se när ekolodsbilden befinner sig i zoomläget eftersom övre delen av bildens djupskala inte längre kommer att indikera noll (0).

För att stänga av zoomfunktionen, tryck på **MENU** knappen tills menyn **ZOOM** framträder. Tryck på **NER PILKNAPPEN** för att välja **OFF**, tryck därefter på **PWR** för att rensa bort menyn. Djupskalan återgår nu till att visa noll (0).

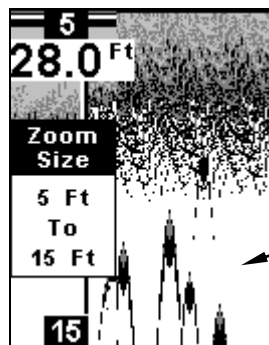
NOTERA:

Om man använder Zoom kommandot när enheten befinner sig i *Auto Zoom* läget kommer alltid att förstora alla ekona som befinner sig efter botten, detta eftersom autofunktionen alltid presenterar bottenkurvan i ekolodsbilden.

När du Zoomar och enheten befinner sig i *manuellt djupområde* kan du välja mellan 13 förinställda zoomområden. Detta ger dig möjlighet att förstora andra segment av vattenområdena.

För att göra detta, se först till att djupområdet befinner sig i manuellt inställningsläge. Tryck nu på **MENU** knappen tills menyn **ZOOM** framträder. Tryck på **UPP PILKNAPPEN** för att välja **ON**, tryck därefter på **MENU UP** för att presentera menyn **ZOOM SIZE**.

Använd pilknapparna för att välja önskat zoomområde. När du är klar, tryck på **PWR** för att rensa bort menyn från bilden.



Zoom menyn med 5-15 fots zoom vald. Man befinner sig på 28 fots vatten, men bilden har zoomats in i vattensegmentet från 5 till 15 fot under vattenytan.

KÄNSLIGHET



Menyn för känsligheten (SENS) ger dig möjlighet att kontrollera ekolodets förmåga att registrera ekon. En låg känslighetsnivå utesluter mycket av botteninformationen, fiskekon och andra detaljer. En hög känslighet ger dig mycket detaljerad information, men det kan också ge dig oönskade signaler såsom störningar etc. En god känslighetsnivå har uppnåtts då du ser en skarp, solid bottenkurva. Enheten ställer in känsligheten för att hålla en god och skarp bottenavläsning.

Den höjer känsligheten lite extra i automatiskt inställningsläge. Detta ger dig möjlighet att se fisk och andra detaljer lättare. Men, situationer kan dock uppstå då du måste ställa känsligheten manuellt. En typisk sådan situation är när du vill se mer detaljer, du måste då öka känsligheten. Proceduren för att ändra känsligheten är densamma vare sig du befinner dig i automatiskt eller manuellt läge.

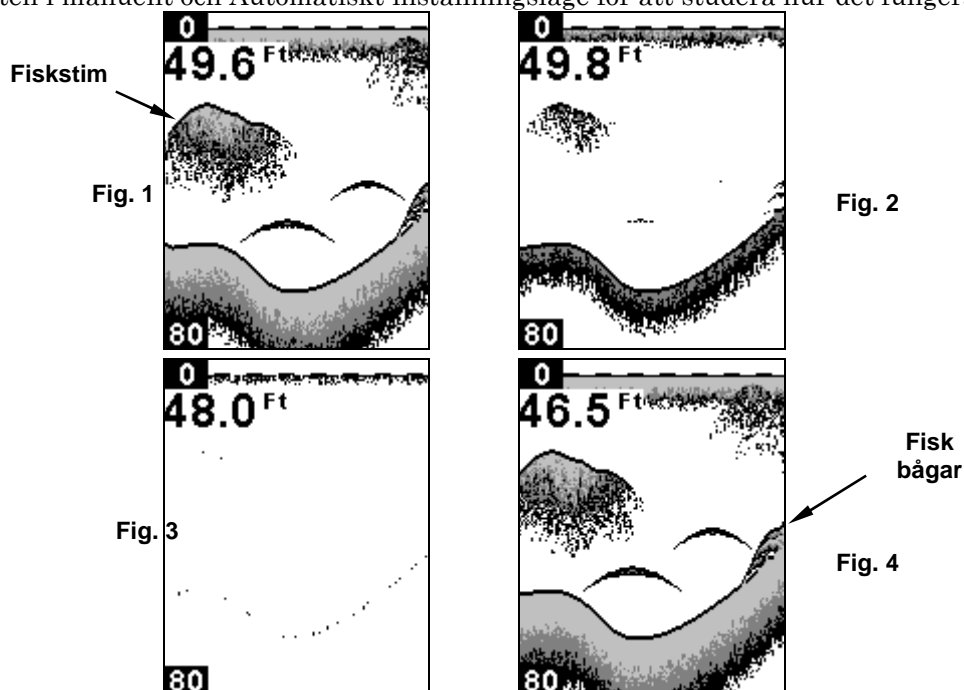
Att justera känsligheten i Automatiskt inställningsläge kan liknas vid att köra en bil med farthållaren aktiverad. Man kan trycka på gaspedalen för att öka farten, men när du släpper gaspedalen så ser farthållaren till att du inte åker långsammare än inställd grundhastighet.

I denna enhet, om enheten är inställd i automatisk inställningsläge, kan du öka känsligheten till 100 %, men enheten kommer att begränsa minimum inställningen. Detta förhindrar att du ställer in känsligheten så lågt att du tappar bottenkontakten. När du ändrar inställningen (i autoläget) kommer enheten fortsätta att presentera bottenkurvan och utföra minimala förändringar av känsligheten, med utgångspunkt från den nivå du redan valt.

Att justera känsligheten i manuellt inställningsläge kan liknas vid att köra en bil utan farthållare. Du har alltså total manuell kontroll över bilens hastighet. Detta ger dig alltså möjlighet att ställa in känsligheten till 100% eller 0%.

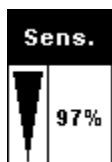
Beroende på vatten och bottenförhållanden, kan botten signalen helt försvinna från bilden när du reducerar känsligheten till 45% eller mindre.

Ändra känsligheten i manuellt och Automatiskt inställningsläge för att studera hur det fungerar..



Dessa figurer visar resultatet av olika inställningar av känsligheten på samma position. Fig. 1: Känsligheten på 98 procent, styrd av automatikfunktionen. Normalt automatiskt läge. Fig. 2: Känsligheten satt till 71 procent. Fig. 3: Känsligheten satt till 47 procent. Fig. 4: Känsligheten satt till 100 procent.

För att justera känsligheten:



Tryck på **MENU** tills menyn **SENSITIVITY ADJUSTMENT** framträder. Tryck på **UPP PILKNAPPEN** för att öka känsligheten, **NER PILKNAPPEN** för att minska den. När den befinner sig på önskad nivå, tryck på **PWR** för att rensa bort menyn.

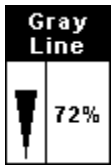
Känslighetens inställningsnivå i procent visas i denna meny. Stapeln indikerar den procentuella höjningen och du ser direkt effekten på ekona som rullar förbi på skärmen. När du når max/minimum nivå kommer en tonstöt att höras.

NOTERA:

Om du vill förändra känsligheten i manuellt inställningsläge, stäng då först av den Automatiska känsligheten, "Auto Sensitivity": Tryck på **MENU** tills menyn **SENSITIVITY AUTOMATIC/MANUAL** framträder. Tryck på **NER PILKNAPPEN** för att välja **MANUAL**, tryck sedan på **PWR** för att rensa bort menyn. För att justera känsligheten, följ samma förfarande som vi beskrivit ovan för att ställa in känsligheten i det automatiska inställningsläget.



GRÅLINJE®



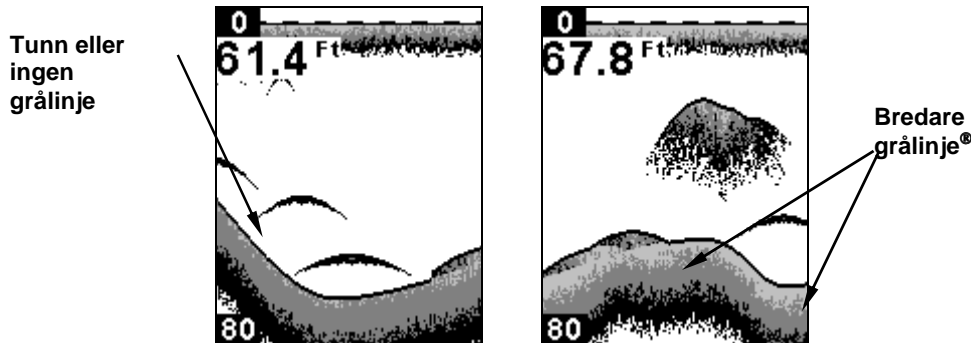
Grålinjen ger dig möjlighet att särskilja svaga och starka ekon.

Grålinjen "målar" grå färg på mottagna ekon som är starkare än en viss förinställd nivå.

Funktionen ger dig möjlighet att avgöra om det är hård eller mjuk botten, separerar stora fiskar ifrån små, separerar stenar och trädstammar från botten. T.ex. en mjuk lerig botten återger en svagare signal vilket presenterar ingen eller mycket lite grålinje.

En hård botten återger en stark signal som återger en kraftig grålinje. Om du ser två ekon av samma storlek i bilden, den ena med grålinje och den andra utan, då är det med grålinjen det starkaste ekot. Detta hjälper dig att särskilja fisk från bottenstrukturen eller större fisk från mindre.

Fabriksinställt värde är 72 %. Grålinjen är inställbar, eftersom funktionen särskiljer mellan starka och svaga ekon kan ändringen kräva en annan känslighets inställning.. Nivån som väljs när enheten startas upp kan användas under de flesta omständigheter. Experimentera med grålinjen så du lär dig vilken inställning som är bäst i ditt vatten och för dina behov. För att ställa in nivån på Grålinjen, tryck på **MENU** tills menyen **GRAYLINE** framträder.



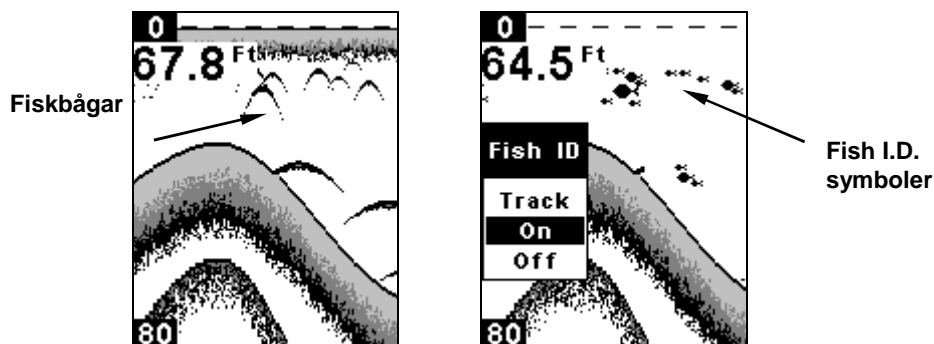
Till vänster, lite grålinje indikerar mjuk botten, troligtvis lera eller sandbotten. Till höger, bredare grålinje indikerar hårdare, klippig eller stenbotten.

Tryck på **UPP PILKNAPPEN** för att öka nivån eller tryck på **NER PILKNAPPEN** för att minska nivån. Det procentuella värdet på Grålinjen indikeras i den grafiska stapeln och ändras när man trycker på knapparna. Du kan se effekterna på förändringen av Grålinjen i ekolodsbilden (både i menyen och den grafiska bilden). När du är klar, tryck på **PWR** knappen för att ta bort menyen från bildskärmen.

FISH I.D.™

Fish ID funktionen identifierar ekon som har speciella fiskliknande egenskaper. Datorn i ekolodet analyserar alla ekon och eliminerar ytkluttret, temperaturskikt och andra icke önskvärda mottagna ekosignaler. I de flesta fall så är de mottagna ekon som visas verkligen fisk. Fish ID funktionen visar fisksymboler på skärmen istället för vanlig eko-presentation. Det finns fyra storlekar på fisksymbolerna: mycket små, små, mellan, och stora. Detta ger dig möjlighet att se den ungefärliga storleksskillnaden på de mottagna ekona.

Med andra ord, funktionen visar små fisksymboler när datorn tror att det är en liten fisk och stora när den tror att det är en stor fisk, etc.



Till vänster, ekolodsbild med normalt inställningsläge. Till höger, Fish I.D. meny med funktionen aktiverad.

Datorn är sofistikerad men den kan givetvis visa fel. Datorn kan inte skilja på sjunkna trädstammar, maneter, luftbubblor etc.

Du kan alltså se fisksymboler i displayen även om det i verkligheten inte är fisk som är under båten. Prova med att bekanta dig med FISH ID funktionen så att du lär dig den. Använd inte funktionen i saltvatten.

När ekolodet startas upp är Fish ID funktionen aktiverad. För att stänga av funktionen tryck på **MENU** knappen. Stega med pil upp/ner knappen till menyn "FISH ID" framträder, stäng av funktionen genom att använda den **UPP PILKNAPPEN** och **NER PILKNAPPEN**. Repetera samma steg för att starta upp den igen.

Kom ihåg att Fish ID funktionen inte kan användas när enheten befinner sig i manuellt läge. Om du aktiverar Fish I.D. funktionen när enheten befinner sig i manuellt läge kommer automatiken att kopplas in. Om du stänger av automatiken när Fish I.D. funktionen är igång kommer Fish I.D. funktionen också att stängas av.

FISHTRACK™

Funktionen "FishTrack" indikerar en djupsiffra på ett mottaget eko. Denna funktion fungerar bara när Fish ID funktionen är aktiverad. Funktionen fungerar endast tillsammans med Fish ID.

För att aktivera funktionen, tryck på **MENU** tills menyn **FISH ID** framträder. Tryck på **UPP PILKNAPPEN** för att välja **TRACK ON**, tryck sedan på **PWR**. För att stänga av funktionen, repetera ovanstående steg, men tryck på **NER PILKNAPPEN** för att välja **OFF**. (om du vill stänga av FishTrack med låta Fish I.D. vara aktiverad, tryck på **NER PILKNAPPEN** för att välja **ON**, tryck därefter på **PWR**.) Kom ihåg, Fish Track funktionen fungerar endast tillsammans med Fish ID.



Fish I.D. symboler
med FishTrack
djup indikator

Fish ID meny med FishTrack.

BILDHASTIGHET

Den intervall som ekona presenteras på skärmen kallas bildhastighet.



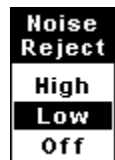
Fabriksinställt värde är "max" (100 procent); vi rekommenderar att du lämnar den på detta värde för att passa de flesta fiskesituationer. Men, du kanske vill experimentera med bildhastigheten när du ligger för ankar eller driver mycket långsamt.

Man kan ibland uppnå en bättre presentationsbild när man sänker farten på bildhastigheten för att anpassas till den fart som du rör dig över bottenvegetationen. Om du ligger under ankar, eller isfiskar, experimentera med en bildhastighet på runt 20%. Om du ligger och drifftar, försök med en nivå på runt 50%. När du ligger stationärt och fiskar simmar genom den utsända signalen från ekolodet, kommer ekot i bilden framträda som en lång utdragen linje istället för en fiskbåge. Ställ in bildhastigheten genom att trycka på **MENU** knappen tills menyn **SCROLL SPEED** framträder. Tryck på **UPP PILKNAPPEN** för att öka hastigheten och **NER PILKNAPPEN** för att sänka den. Tryck på **PWR** för att rensa bort menyn.

För att återgå till original inställningen, repetera ovanstående steg, men använd pilknapparna för att ställa in hastigheten till **MAX** innan du rensar bort menyn.

STÖRNINGSDÄMPNING och ASP™ (Advanced Signal Processing)

ASP funktionen är inbyggt filter som reducerar och känner av båtens fart, rörelser, vattenkvalitet och dess störningar. Denna funktion ger dig bästa möjliga bild under de flesta förhållanden. ASP funktionen är ett effektivt redskap för att eliminera störningar. I ekolodstermer är störningar ej önskvärda signaler.



Störningar kan uppkomma av båtens elsystem, tändsystem, länsppumpar, VHF radio, luftbubblor som passerar givaren etc. I alla dessa fall kan störningarna producera ej önskade effekter i displaybilden såsom prickar och streck. ASP funktionen har tre nivåer: Off, Low och High. Om du har problem med mycket störningar i ekolodsbilden, försök att sätta filtret i läge "High".

Men, vi rekommenderar dig att försöka finna störkällan istället för att alltid använda ASP funktionen i läge High. Det finns dock vissa situationer när du helt vill stänga av ASP funktionen. Du får då

möjlighet att studera alla inkommande signaler innan de filtreras av ASP funktionen.

För att ändra ASP nivån, tryck på **MENU DOWN** tills menyn **NOISE REJECT** framträder. Använd **UPP/NER PILKNAPPEN** för att välja önskad nivå, tryck sedan på **PWR** för att rensa bort menyn.

ALARM

Ekolodet innehåller tre olika typer av alarm: Fisk, Grund och Djup alarm.

Fiskalarm

Använd fiskalarmet (Fish alarm) för att höra en distinkt tonstöt när en fisk lokaliserar av Fish ID funktionen. Olika tonstötter hörs för varje storlek av fisksymboler. Fabriksinställt värde är att funktionen är aktiverad, men Fish I.D. funktionen måste vara aktiverad för att funktionen skall fungera.


För att aktivera Fish I.D., tryck på **MENU** knappen tills menyn **FISH ID** framträder. Tryck på **UPP PILKNAPPEN** för att välja **ON**, tryck sedan på **PWR**. Tryck därefter på **MENU** tills menyn **FISH ALARM** framträder. Tryck på **UPP PILKNAPPEN** för att välja **ON**, tryck sedan på **PWR**.

För att stänga av fiskalarmet utan att stänga av fisksymbolerna, tryck på **MENU DOWN** tills menyn **FISH ALARM** framträder. Tryck på **NER PILKNAPPEN** för att välja **OFF**, och därefter **PWR** för att rensa bort menyn. Repetera ovanstående steg för att starta upp alarmet igen, men tryck på **UPP PILKNAPPEN** för att välja **ON** innan du rensar bort menyn.

Djupalarm

Djupalarmet aktiveras när det blir grundare än grundalarmet (Shallow alarm) är inställt på, eller djupare än vad djupalarmet (Deep alarm) är inställt på. T.ex. om du ställer in grundalarmet på tre meter kommer alarmet att ljuda om det blir grundare än tre meter. Alarmet kommer att fortsätta ljuda tills det blir djupare än tre meter. Djupalarmet fungerar tvärtom. Alarmet aktiveras om det blir djupare än inställt värde. Båda alarmen tar sin information från det digitala ekolodet. Inga andra ekon kan aktivera dessa alarm. Om du stänger av det digitala ekolodet kan du inte använda alarmen.

Grundalarm

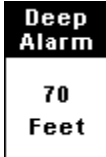
 För att ställa in grundalarmet (shallow alarm), tryck på **MENU DOWN** knappen upprepat tills menyn **SHALLOW ALARM** framträder.

Tryck på **UPP PILKNAPPEN** för att öka inställningsvärdet eller tryck på **NER PILKNAPPEN** för att minska värdet. Djupsiffran indikeras i fönstret för grundalarmet. När värdet når önskad nivå, tryck på **PWR** för att rensa bort menyn. När det blir grundare än inställd nivå kommer en tonstöt att ljuda och ett meddelande framträder i bildskärmen.

Tryck på **PWR** för att återställa alarmet. Tonstöten upphör nu tills nästa gång alarmet aktiveras igen.

För att stänga av alarmet, tryck på **MENU DOWN** knappen upprepat tills menyn **SHALLOW ALARM** framträder. Tryck på **NER PILKNAPPEN** tills texten **OFF FEET** framträder, tryck därefter på **PWR** för att rensa bort menyn.

Djupalarm

 För att ställa in djupalarmet (deep alarm), tryck på **MENU DOWN** upprepat tills menyn **DEEP ALARM** framträder.

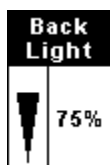
Tryck på **UPP PILKNAPPEN** för att öka nivån, eller på **NER PILKNAPPEN** för att minska nivån. Siffran i fönstret för djupalarmet indikerar den aktuella inställningsnivån. När värdet når önskad nivå, tryck på **PWR** för att rensa bort menyn. När det blir djupare än inställd nivå kommer en tonstöt att ljuda och ett meddelande framträder i bildskärmen.

Tryck på **PWR** för att återställa alarmet. Tonstöten upphör nu tills nästa gång alarmet aktiveras igen.

För att stänga av alarmet, tryck på **MENU DOWN** knappen upprepat tills menyn **DEEP ALARM** framträder. Tryck på **NER PILKNAPPEN** tills texten **OFF FEET** framträder, tryck därefter på **PWR** för att rensa bort menyn.

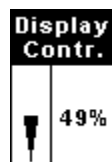
DISPLAY INSTÄLLNINGAR

BAKGRUNDSBELYSNING



Displayen är bakgrundsbelyst för att du skall kunna använda enheten vid mörker. För att stänga av eller sätta igång belysningen, tryck på **MENU** knappen upprepat tills menyn **BACK LIGHT** framträder. Tryck på **UPP PILKNAPPEN** för att sätta igång belysningen eller på **NER PILKNAPPEN** för att stänga av den.

DISPLAY KONTRAST



Displayens kontrast kan ställas in för att anpassas till olika ljusförhållanden. Detta gör det lättare för dig att kunna studera ekolodsbilden från olika vinklar. Fabriksinställt värde är satt till Min (minimum) procent.

För att ställa in kontrasten, tryck på **MENU DOWN** knappen tills menyn **DISPLAY CONTRAST** framträder. För att minska kontrasten, tryck på **NER PILKNAPPEN**. Tryck på **UPP PILKNAPPEN** för att öka kontrasten. Stapeln i menyn indikerar vilken inställning du använder dig av. I ekolodsbilden kan du direkt se effekten av ändringen av kontrasten. OM du når maximum eller minimum nivån, kommer en tonstöt att ljuda. Tryck på **PWR** knappen för att rensa bort menyn.

MÄTENHETER



Denna enhet kan presentera djupet i fot eller meter.

För att ändra måtenhet, tryck på **MENU DOWN** knappen tills du når menyn **UNITS**. Använd pilknapparna för att välja önskad måtenhet, tryck sedan på **PWR** för att rensa bort menyn.

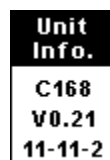
ÅTERSTÄLLNING (reset all options)

Detta kommando används för att återställa alla funktioner till fabriksinställning. Detta kan vara användbart då du har ändrat ett flertal funktion och vill återgå till ursprungliga inställningar.

Stäng av enheten. Tryck in och håll nedtryckt **NER PILKNAPPEN** och **MENU DOWN** samtidigt som du trycker på **PWR** knappen. Släpp knapparna när enheten startar upp. Enheten återgår nu till fabriksinställning.

SYSTEM INFO

För att få fram aktuell mjukvara i systemet, tryck på **MENU DOWN** knappen tills menyn **UNIT INFO** framträder. Tryck sedan på **PWR** för att rensa bort menyn.



SIMULATOR



Ekolodet har en inbyggd simulator så att en bild med en bottensignal och fisk-ekon kan presenteras i ekolodsbilden. Ett meddelande kommer med jämna mellanrum att framträda i bilden för att påminna dig om att simulatören är aktiverad. Alla enhetens funktioner och finesser kan användas i simulatorläget.

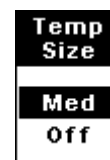
För att använda simulatören, tryck på **MENU DOWN** knappen upprepat tills menyn **SIMULATOR** framträder. Tryck på **UPP PILKNAPPEN** för att starta upp simulatören, och tryck på **PWR** för att rensa bort menyn. Repetera samma steg för att stänga av simulatören, eller så kan du bara stänga av ekolodet och starta upp det igen.

DIGITAL DATASTORLEK FÖR DJUP och TEMPERATUR



Storleken för de digitala djupsiffrorna kan ändras till medium- eller large. Den digitala avläsningen för både Djup och Temperatur kan också stängas av helt.

För att ändra någon av dessa, tryck på **MENU DOWN** knappen tills menyn **DEPTH SIZE** eller **TEMP SIZE** framträder, använd därefter **PILKNAPPARNA** för att välja önskat alternativ. Tryck på **PWR** för att rensa bort menyn.

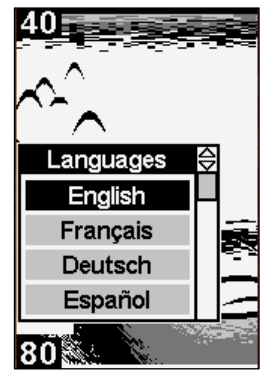


SPRÅK

I Cuda 300 finns möjligheten att välja mellan elva olika språk.

För att välja språk:

1. Tryck **MENU** till menyn "Languages" visas.
2. Använd **↑ ↓** för att välja till svenska visas. Menyerna kommer nu att visas i svenska. Tryck **PWR** för att återgå.



Språkmenyn med Engelska aktiverat

FELSÖKNING

Enheten startar inte upp:

Om ditt ekolod inte fungerar eller om du behöver teknisk hjälp, använd följande felsökningsråd innan du kontaktar din handlare eller generalagenten Sportmanship Marin AB.

Ekolodet startar inte:

Kontrollera spänningskontakten som går till enheten.

Kontrollera också strömkabeln.

Se till så att strömkabeln är ansluten ordentligt. Den röda skall gå till batteriets pluspol (+), den svarta till minuspolen (-).

Kontrollera säkringen.

Mät spänningen vid enhetens kontakt, den skall vara minst 11 volt.

Om den inte är det kan det vara fel på strömkabelns anslutning till batteriet eller kanske batteriet behöver laddas.

Enheten låser sig:

Elektriska störningar från motorn, trollingmotorn eller liknande kan störa ekolodet. Att dra om spännings och givarkabeln bort från båtens övriga elektriska kablar brukar hjälpa. Koppla in ekolodets strömkabel direkt till batteriet.

Kontrollera så att inte givarkabeln har skadats.

Kontrollera givar och spänningskontakterna.

Se till att de är ordentligt fastsatta i ekolodet.

Svagt botteneko, digitala avläsningen oregelbunden, eller inga fisk-ekon:

Se till att givaren pekar rakt ner. Rengör givarens sändande undersida.

Olja, smuts och bensin kan skapa en tunn film och reducerar då uteffekten avsevärt. Om givaren är monterad på insidan av skrovet, se då till att den bara har ett lager glasfiber att tränga igenom och att den är ordentligt fastsatt mot skrovet. Använd inte Silicon för att sätta fast givaren (silicon=luft). Du har väl inte målat givaren med bottenfärg? Bottenfärg innehåller koppar eller tenn och reducerar uteffekten med 75%. Elektriska störningar från båtens motor kan störa ekolodet. Detta gör att ekolodet automatiskt ökar de störningsdämpande funktionerna.

Det kan då göra så att svagare ekon såsom fisk och vissa bottentyper helt försvinner från bilden. Vattendjupet kan vara djupare än vad ekolodet klarar av. Om ekolodet inte hittar botten när det befinner sig i automatiskt inställningsläge kommer den digitala utläsningen att konstant blinka. Öka känsligheten, när du kommer in på grundare vatten skall en bottensignal kunna avläsas.

Kontrollera batterispänningen

Ekolodet kan ibland automatiskt ändra djupområdet till nivåer som långt överskrider de vattendjup som du befinner dig vid. Om detta händer, ställ in enheten i manuellt inställningsläge och ändra djupområdet till ett realistiskt värde (T.ex., 0-20 meter) och öka känsligheten. När du kommer in på grundare vatten skall en bottensignal kunna avläsas. Om spänningen sjunker, sänks också enhetens uteffekt vilket resulterar i svårighet att finna botten eller fiskar etc.

Botteneket försvinner vid höga farter. Oregelbundna digitala avläsningar eller svagt botteneko när båten förflyttar sig:

Givaren kanske är placerad i turbulent vatten. Den skall vara placerad där en jämn och turbulensfritt vattenflöde passerar. Luftbubblor i hämmar signalen, vilket stör förmågan att avläsa botten eller andra ekon. Den tekniska termen för detta är kavitation.

Elektriska störningar från båtens motor kan störa ekolodet. Detta gör att ekolodet automatiskt ökar de störningsdämpande funktionerna.

Detta kan då göra så att svagare ekon såsom fisk och vissa botten typer helt försvinner från bilden. Försök med att dra kablarna till ekolodet bort från andra elektriska kablar ombord.

Inga fiskbågar syns när Fish ID funktionen är avstängd

Se till så att givaren pekar rakt ner, detta är det vanligaste felet.

Känsligheten kanske inte är satt tillräckligt högt. För att kunna se fiskbågar måste ekolodet kunna ta emot fiskens eko från den tid det tar från det att den kommer in i konvinkeln till det att den lämnar den. Om känsligheten inte är satt högt tillräckligt kommer ekolodet bara att visa fisken bara när den är i centrum på konvinkeln. Använd dig av Zoomfunktionen. Det är mycket lättare att se fiskbågar när du zoomar in ett litet område än ett stort. T.ex. kommer du att lättare se fiskbågar på ett område på 10 till 20 meter än på ett med 0 till 20 meter.

Båten måste gå sakta framåt (trollingfart) för att du skall kunna se fiskbågar. Om båten ligger still, stannar fisken kvar i signalikonen och visas i bilden som raka horisontella linjer.

ELEKTRISK STÖRNING

Ett stort problem när man pratar om ekolod är elektriska störningar.

Detta framträder ofta i bilden som randiga mönster eller prickar och linjer.

I många fall kan dessa störningar täcka hela bilden med svarta prickar.

För att eliminera eller minimera effekterna från störningarna, försök att finna störkällan. När båten ligger still, stäng av all utrustning i båten. Motorn skall vara avstängd. Sätt igång ekolodet och stäng av ASP funktionen. Det skall nu vara ett stabilt botteneko i bilden. Starta nu upp var och en av den andra utrustningen du har i båten, studera effekten på ekolodet.

T.ex. starta länsumpen och se hur det påverkar ekolodet. Om ingen störning framträder, stäng av länsumpen. Starta nu upp t.ex. VHF radion och sänd. Fortsätt på samma sätt med all annan utrustning. Om du finner den störande utrustningen, försök att isolera bort felet genom att dra om ekolodets spännings och givarkabel bort från den störande utrustningens kablage. En VHF radios antennkabel stör väldigt mycket under sändning så se till att separera kablarna från sådan utrustning. Om inte någon störning syns på ekolodet när du provat all utrustning, stäng av all utrustning utom ekolodet. Starta nu motorn, öka nu varvtalet med växeln i neutral-läge.

Om en störning framträder i displayen kan det vara en av tre saker: tändstiften, växelströmgeneratorn eller varvräknarkabeln. Försök med att använda dig av skärmade avstörda tändstift, generatorfilter eller dra om ekolodets kablar. Dra ekolodets strömkabel direkt till batteriet, detta brukar hjälpa för att eliminera störningarna.

Glöm inte att använda den medlevererade säkringen!.

Om det fortfarande är störningar på ekolodet kommer dessa säkerligen från propellern (kavitation). Många slarvigt utförda installationer kommer fungera perfekt i grunda vatten, eller när båten ligger still. I nästan alla fall kommer dessa installationer inte alls att fungera under höga farter. I de flesta fall har man då monterat givaren på helt fel ställe eller vinklat givaren fel. Givaren måste monteras där ett jämnt och turbulensfritt vattenflöde passerar under alla farter. Studera givarens manual för bästa montering.

Distributör i Sverige:

Sportmanship Marin AB

Box 53

427 22 BILLDAL

Tel: 031-726 14 00

Fax: 031-72615

info@sportmanshipmarin.se

www.sportmanshipmarin.se